

**QUIZ PER IL CONSEGUIMENTO
DELL'ATTESTATO PER LA GUIDA DEI
CICLOMOTORI**

CAPITOLO 1 - Segnali di pericolo



01001) Il segnale n. 1

- V01) preavvisa un tratto di strada con pavimentazione irregolare
- V02) preavvisa un tratto di strada in cattivo stato
- V03) è un segnale di pericolo
- F04) preavvisa una discesa pericolosa
- F05) preavvisa una serie di curve
- F06) preavvisa una doppia curva

01002) In presenza del segnale n. 1, è necessario

- V01) prevedere eventuali sbandamenti dei veicoli provenienti dal senso opposto
- V02) rallentare a causa delle condizioni del fondo stradale
- V03) tenere il manubrio con una presa più sicura
- F04) aumentare la velocità
- F05) diminuire la distanza di sicurezza
- F06) fermarsi se provengono veicoli dal senso opposto



01003) Il segnale n. 2

- V01) è posto, di norma, 150 m prima del dosso
- V02) preavvisa un tratto di strada con visibilità limitata
- V03) preavvisa una salita, seguita da una discesa, che limita la visibilità
- F04) preavvisa un tratto di strada deformata
- F05) preavvisa un tratto di strada in cattivo stato
- F06) preavvisa lavori in corso

01004) In presenza del segnale n. 2

- V01) è necessario moderare la velocità
- V02) è vietata l'inversione di marcia
- V03) sono vietate la sosta e la fermata sia sul tratto in salita che in discesa
- F04) è obbligatorio circolare al centro della strada
- F05) è necessario prestare attenzione al tratto di strada in cattivo stato
- F06) è consentita la sosta sul tratto in salita



01005) Il segnale n. 3

- V01) preavvisa una cunetta
- V02) preavvisa un tratto di strada pericoloso a causa di una cunetta
- V03) si trova prima di un tratto di strada in discesa seguito da uno in salita
- F04) preavvisa una strada deformata
- F05) preavvisa un restringimento della carreggiata
- F06) preavvisa un dosso

*QUIZ PER IL CONSEGUIMENTO
DELL'ATTESTATO PER LA GUIDA DEI CICLOMOTORI*

01006) In presenza del segnale n. 3, è necessario

- V01) moderare la velocità per non perdere il controllo del ciclomotore
- V02) guidare con particolare attenzione soprattutto in caso di pioggia
- V03) aumentare la distanza di sicurezza dal veicolo che precede
- F04) sorpassare
- F05) sorpassare se provengono veicoli dal senso opposto
- F06) aumentare la velocità

4



01007) Il segnale n. 4

- V01) preavvisa una curva pericolosa a destra
- V02) preavvisa un tratto di strada con visibilità limitata
- V03) richiede di moderare la velocità
- F04) è un divieto di svolta a destra
- F05) preavvisa un incrocio con obbligo di svolta a destra
- F06) preavvisa un cambio di corsia

01008) In presenza del segnale n. 4

- V01) è necessario percorrere la curva con più attenzione se la strada è bagnata
- V02) è vietato sorpassare se la strada ha una corsia per ogni senso di marcia
- V03) è necessario regolare la velocità in relazione alla visibilità e al raggio della curva
- F04) si deve circolare il più possibile vicino alla linea che separa i sensi di marcia
- F05) è permesso percorrere la curva a velocità elevata
- F06) è permesso effettuare l'inversione di marcia

5



01009) Il segnale n. 5

- V01) preavvisa una curva pericolosa a sinistra
- V02) preavvisa un tratto di strada con visibilità limitata
- V03) preavvisa a 150 m una curva pericolosa
- F04) preavvisa un ostacolo da aggirare a sinistra
- F05) è un divieto di svoltare a sinistra
- F06) preavvisa un incrocio con obbligo di svolta a sinistra

6



01010) Il segnale n. 6

- V01) preavvisa una doppia curva, la prima a destra
- V02) preavvisa a 150 m una doppia curva pericolosa
- V03) richiede di moderare la velocità
- F04) vieta la svolta a destra
- F05) preavvisa una discesa pericolosa
- F06) preavvisa un tratto di strada con superficie sdruciolevole

*QUIZ PER IL CONSEGUIMENTO
DELL'ATTESTATO PER LA GUIDA DEI CICLOMOTORI*

01011) In presenza del segnale n. 6

- V01) si deve mantenere la destra
- V02) è necessario regolare la velocità in relazione alla visibilità e al raggio delle curve
- V03) è vietato sorpassare se la strada ha una corsia per ogni senso di marcia
- F04) è consentita l'inversione di marcia
- F05) è necessario tenere una velocità moderata solo nella prima curva
- F06) è sempre permesso fermarsi o sostare



01012) Il segnale n. 7

- V01) preavvisa una doppia curva, la prima a sinistra
- V02) preavvisa di norma a 150 m una doppia curva pericolosa
- V03) richiede di moderare la velocità
- F04) preavvisa una strettoia
- F05) preavvisa un tratto di carreggiata sdrucciolevole
- F06) è un divieto di svolta a sinistra



01013) Il segnale n. 8

- V01) preavvisa un passaggio a livello con barriere
- V02) precede una luce rossa fissa o due luci rosse lampeggianti
- V03) può essere seguito da un segnale acustico per avvertire della chiusura delle barriere
- F04) preavvisa una strada senza uscita
- F05) indica una deviazione obbligatoria
- F06) permette di passare tra una barra e l'altra se le semibarriere sono chiuse

01014) In presenza del segnale n. 8

- V01) è necessario moderare la velocità per essere pronti a fermarsi se le barriere sono chiuse
- V02) è necessario fermarsi se sono in funzione le due luci rosse lampeggianti
- V03) è necessario fermarsi se è in funzione il segnale acustico
- F04) è possibile passare tra una barra e l'altra se le semibarriere sono chiuse
- F05) è permesso sostare in prossimità o in corrispondenza dei binari
- F06) è possibile attraversare i binari anche se sbarrati da cavalletti a strisce bianche e rosse



01015) Il segnale n. 9

- V01) preavvisa un passaggio a livello senza barriere
- V02) richiede di usare la massima prudenza
- V03) deve essere seguito dal segnale CROCE DI S. ANDREA
- F04) preavvisa una fermata del tram
- F05) preavvisa un passaggio a livello con barriere
- F06) preavvisa la presenza di binari del tram

*QUIZ PER IL CONSEGUIMENTO
DELL'ATTESTATO PER LA GUIDA DEI CICLOMOTORI*

01016) In presenza del segnale n. 9

V01) è necessario rallentare per poter arrestare il veicolo prima dell'attraversamento ferroviario

V02) è necessario assicurarsi che non ci siano treni in arrivo sia da destra che da sinistra

V03) non è permesso sostare o fermarsi in prossimità e in corrispondenza dei binari

F04) è necessario rallentare solo in caso di nebbia

F05) è sempre obbligatorio fermarsi prima dei binari

F06) è possibile attraversare i binari anche se sbarrati da cavalletti a strisce bianche e rosse

10



01017) Il segnale CROCE DI S. ANDREA (n. 10)

V01) è posto in prossimità di un passaggio a livello

V02) è posto nelle immediate vicinanze del binario

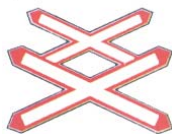
V03) è posto sulla strada dopo il segnale PASSAGGIO A LIVELLO SENZA BARRIERE

F04) preavvisa una sede ferroviaria con più binari

F05) ha due luci rosse che si accendono alternativamente se il passaggio a livello è con semibarriere

F06) è integrato con una luce verde e una rossa

11



01018) Il segnale DOPPIA CROCE DI S. ANDREA (n. 11)

V01) impone di fermarsi alla striscia di arresto se è in arrivo il treno

V02) segnala che la linea ferroviaria ha più di un binario

V03) invita a fare attenzione perché potrebbe arrivare un altro treno su un altro binario

F04) è posto a 150 m dal passaggio a livello

F05) indica che la linea ferroviaria ha soltanto un binario

F06) può essere posto subito prima di un attraversamento ferroviario con semibarriere

13



01019) I pannelli di fig 13

V01) sono posti prima di qualsiasi tipo di passaggio a livello

V02) sono posti, rispettivamente, a circa 150, 100 e 50 m dall'attraversamento ferroviario

V03) servono ad indicare il progressivo avvicinarsi al passaggio a livello

F04) si possono trovare solo se il passaggio a livello è con barriere o semibarriere

F05) indicano lavori in corso

F06) hanno tante strisce rosse quanti sono i binari del passaggio a livello

14



01020) In presenza del segnale n. 14

- V01) si deve tenere conto della riduzione di spazio dovuta alla circolazione dei tram
- V02) si deve fare attenzione agli eventuali pedoni presenti alla fermata del tram
- V03) non si deve ostacolare la marcia del tram
- F04) è sempre vietato il sorpasso dei tram
- F05) è vietata la marcia sopra i binari del tram
- F06) il tram fermo per la salita dei passeggeri si può sempre sorpassare a destra

15



01021) Il segnale n. 15

- V01) preavvisa un attraversamento pedonale
- V02) comporta di dare la precedenza ai pedoni che attraversano sulle strisce
- V03) non permette di sorpassare un veicolo fermatosi per far attraversare i pedoni
- F04) preavvisa un viale pedonale
- F05) impone di usare i segnali acustici per avvertire i pedoni
- F06) permette la fermata dei veicoli sulle strisce purché rimanga spazio sufficiente per i pedoni

01022) In presenza del segnale n. 15 è necessario

- V01) non sorpassare i veicoli che rallentano per far attraversare i pedoni
- V02) rallentare per essere pronti a fermarsi per dare la precedenza ai pedoni
- V03) non sostare o fermarsi sopra le strisce pedonali
- F04) suonare se vi sono pedoni che attraversano sulle strisce
- F05) rallentare solo se vi sono bambini che attraversano sulle strisce
- F06) tenere presente che i pedoni debbono dare la precedenza ai veicoli

16



01023) Il segnale n. 16

- V01) preavvisa un attraversamento ciclabile
- V02) di norma è posto 150 m prima di un attraversamento ciclabile
- V03) comporta di regolare la velocità in modo da non costituire pericolo per la sicurezza dei ciclisti
- F04) è posto dopo ogni attraversamento ciclabile
- F05) vieta il transito ai ciclisti
- F06) preavvisa l'inizio di una pista ciclabile

01024) In presenza del segnale n. 16, è necessario

- V01) regolare la velocità in modo da non costituire pericolo per la sicurezza dei ciclisti
- V02) rallentare per essere pronti a fermarsi per dare la precedenza ai ciclisti
- V03) non sorpassare veicoli che si sono fermati per far attraversare la strada ai ciclisti
- F04) suonare se vi sono ciclisti che stanno per iniziare l'attraversamento delle strisce
- F05) tenere presente che i ciclisti devono dare la precedenza ai veicoli
- F06) dare la precedenza solo ai ciclisti che attraversano da destra

17



01025) Il segnale n. 17

- V01) è posto prima di una discesa pericolosa
- V02) richiede di tenere una maggiore distanza di sicurezza dal veicolo che precede
- V03) comporta di moderare la velocità
- F04) preavvisa un tratto di strada pericoloso per il fondo dissestato
- F05) indica l'entità della pendenza di una salita ripida
- F06) preavvisa una salita pericolosa

01026) In presenza del segnale n. 17, è necessario

- V01) moderare la velocità
- V02) evitare l'uso prolungato dei freni per non surriscaldarli
- V03) aumentare la distanza di sicurezza dal veicolo che precede
- V04) usare molta prudenza con strada bagnata
- F05) tenere presente che diminuisce lo spazio di frenatura
- F06) ridurre la distanza di sicurezza dal veicolo che precede

18



01027) Il segnale n. 18

- V01) è posto prima di una salita ripida
- V02) preavvisa una salita che comporta un pericolo
- V03) indica la pendenza di una salita ripida
- F04) preavvisa un tratto di strada dove aumenta lo spazio di frenatura del ciclomotore
- F05) preavvisa un tratto di strada pericoloso per curve strette
- F06) preavvisa una discesa la cui pendenza è indicata sul segnale

19



01028) Il segnale n. 19

- V01) preavvisa un restringimento della strada
- V02) preavvisa probabili difficoltà di incrocio con veicoli provenienti dal senso opposto
- V03) comporta di moderare la velocità
- F04) preavvisa che i veicoli provenienti dall'altro senso devono dare la precedenza
- F05) preavvisa un allargamento della strada
- F06) preavvisa una galleria

20



01029) Il segnale n. 20

- V01) preavvisa che la strada si restringe pericolosamente a sinistra
- V02) preavvisa probabile difficoltà di incrocio con veicoli provenienti dal senso opposto
- V03) impone di moderare la velocità e, se occorre, di fermarsi
- F04) preavvisa una confluenza da sinistra
- F05) preavvisa un cavalcavia
- F06) preavvisa un restringimento della carreggiata sul lato destro

21



01030) Il segnale n. 21

- V01) preavvisa che la strada si restringe pericolosamente
- V02) preavvisa il restringimento della carreggiata dovuto a muretti o altro sul lato destro
- V03) può trovarsi su una carreggiata a doppio senso di circolazione
- F04) preavvisa la fine del doppio senso di circolazione
- F05) preavvisa sempre un senso unico alternato
- F06) preavvisa l'inizio di un senso unico

24



01031) Il segnale n. 24, con gli opportuni pannelli integrativi,

- V01) può preavvisare una strada che può diventare particolarmente scivolosa
- V02) obbliga il conducente a rallentare se la strada è in cattive condizioni
- V03) impone di procedere a velocità moderata e di evitare manovre brusche
- F04) preavvisa una strettoia
- F05) preavvisa che su quella strada per fermarsi occorre meno spazio
- F06) invita a ridurre la distanza di sicurezza

01032) In presenza del segnale n. 24, opportunamente integrato, è necessario

- V01) regolare la velocità in relazione alle particolari condizioni della strada
- V02) in caso di pioggia, rallentare ed evitare frenate brusche
- V03) in caso di pioggia, rallentare ed evitare sterzate brusche
- F04) tenere presente che in caso di pioggia lo spazio di frenatura è minore
- F05) in caso di pioggia, diminuire la distanza di sicurezza dal veicolo che precede
- F06) in caso di pioggia, accelerare bruscamente



01033) Il segnale n. 25

- V01) preavvisa luoghi frequentati da bambini
- V02) è posto nelle vicinanze di una scuola frequentata da bambini
- V03) impone di fare attenzione per la possibile presenza di bambini
- F04) vieta l'inversione di marcia
- F05) indica la fine del viale riservato ai bambini
- F06) vieta il passaggio ai veicoli a motore durante l'orario di uscita dei bambini dalla scuola

01034) In presenza del segnale n. 25, è necessario

- V01) rallentare e fare attenzione anche ai bambini che si trovano sui marciapiedi
- V02) fare particolare attenzione ai movimenti improvvisi dei bambini
- V03) non sorpassare veicoli che si sono fermati per fare attraversare la strada ai bambini
- F04) fare attenzione ai bambini sulla carreggiata e non a quelli sul marciapiede
- F05) tenere presente che è vietato effettuare la sosta
- F06) non passare durante l'orario di uscita dei bambini da scuola



01035) Il segnale n. 28

- V01) preavvisa che una strada a senso unico diventa a doppio senso di marcia
- V02) preavvisa che si possono incontrare veicoli che provengono dal senso opposto
- V03) avvisa che termina il senso unico di circolazione
- F04) preavvisa che la circolazione diventa a senso unico
- F05) impone di dare la precedenza ai veicoli che provengono dal senso opposto
- F06) indica che bisogna ritornare indietro



01036) Il segnale n. 31

- V01) preavvisa un tratto di strada dove è possibile slittare
- V02) consiglia di procedere con cautela in presenza di pedoni
- V03) preavvisa il pericolo di trovare sassi sulla strada
- F04) obbliga a circolare al centro della strada
- F05) consiglia di accelerare per aumentare l'aderenza dei pneumatici sull'asfalto
- F06) preavvisa un tratto di strada dove esiste il pericolo di caduta di massi

33



01037) Il segnale n. 33

- V01) preavvisa il pericolo di caduta di massi dalla parete rocciosa
- V02) preavvisa un tratto di strada dove potrebbero essere presenti pietre
- V03) consiglia di rallentare per evitare l'urto con massi caduti sulla strada
- F04) preavvisa un tratto di strada scivolosa
- F05) segnala l'opportunità di lampeggiare con i fari
- F06) preavvisa un tratto di strada non asfaltato

34



01038) Il segnale n. 34

- V01) preavvisa un semaforo
- V02) può avere una luce gialla lampeggiante
- V03) indica che bisogna rallentare per potersi fermare in caso di necessità
- F04) preavvisa un attraversamento ferroviario senza barriere
- F05) può preavvisare un passaggio a livello con semibarriere
- F06) preavvisa la presenza di un segnale di STOP

37



01039) Il segnale n. 37

- V01) preavvisa un tratto di strada soggetto a forti raffiche di vento laterale
- V02) preavvisa zone soggette a forti raffiche di vento improvvise
- V03) raccomanda di procedere con prudenza tenendo ben saldo il manubrio
- F04) preavvisa la presenza di aeroplani a bassa quota
- F05) preavvisa un tratto di strada vicino ad un aeroporto
- F06) preavvisa l'ingresso di una galleria

01040) Il segnale n. 37, in caso di forte vento, comporta

- V01) un pericolo maggiore per i veicoli che passano su viadotti
- V02) il pericolo di sbandamento dei veicoli
- V03) un pericolo maggiore all'uscita delle gallerie
- F04) l'obbligo di accostarsi maggiormente al veicolo che si sorpassa
- F05) il divieto di sorpasso per tutti i veicoli
- F06) l'obbligo, per tutti i veicoli, di fermarsi

23



01041) Il segnale n. 23

- V01) può preavvisare un tratto di strada cedevole lateralmente
- V02) può preavvisare pericolo di caduta nella cunetta laterale
- V03) può preavvisare un tratto di strada con banchina pericolosa
- F04) preavvisa il divieto di percorrere quella strada
- F05) preavvisa un'area di sosta
- F06) preavvisa la presenza di pietrisco sulla strada

275



01042) Il segnale n. 275

- V01) preavvisa lavori in corso
- V02) preavvisa cantieri di lavoro
- V03) preavvisa l'eventuale presenza di operai sulla strada
- F04) impone di fermarsi in corrispondenza del cantiere
- F05) preavvisa l'obbligo di dare la precedenza ai veicoli che provengono in senso opposto
- F06) obbliga a invertire il senso di marcia nelle ore di lavoro degli operai

CAPITOLO 2 - Segnali di divieto, segnali di obbligo, segnali di precedenza

54



02001) Il segnale n. 54

- V01) vieta la circolazione nei due sensi
- V02) vieta il transito a tutti i veicoli
- V03) vieta la circolazione anche ai ciclomotori
- F04) non permette l'accesso, ma solo l'uscita da una strada
- F05) indica che la circolazione è a senso unico
- F06) permette il transito dei quadricicli a motore

55



02002) Il segnale n. 55

- V01) vieta di entrare in una strada accessibile invece dall'altra parte
- V02) vale anche per i tricicli e i quadricicli a motore
- V03) vieta l'accesso
- F04) permette l'accesso ai ciclomotori
- F05) è posto su una strada a doppio senso di circolazione
- F06) vieta il sorpasso

56



02003) Il segnale n. 56

- V01) permette ad un'autovettura di sorpassare un ciclomotore a due ruote
- V02) permette ai quadricicli a motore il sorpasso di motocicli
- V03) permette di sorpassare ciclomotori a due ruote
- F04) vieta di sorpassare qualsiasi veicolo
- F05) indica che la corsia di destra è riservata ai veicoli lenti
- F06) permette ad un ciclomotore di sorpassare un'autovettura

58



02004) Il segnale n. 58

- V01) vieta ai veicoli di superare la velocità indicata
- V02) obbliga a rispettare un limite massimo di velocità
- V03) indica la velocità massima alla quale i veicoli possono procedere
- F04) indica un limite di velocità valido solo per i veicoli a due ruote
- F05) obbliga a rispettare il limite minimo di velocità indicato
- F06) prescrive il divieto di sorpassare qualsiasi veicolo

59



02005) Il segnale n. 59

- V01) vieta le segnalazioni acustiche
- V02) permette l'uso di avvisatori acustici in caso di pericolo immediato
- V03) indica l'inizio di una zona in cui è vietato suonare il clacson
- F04) permette l'uso del clacson per richiamare l'attenzione in qualsiasi circostanza
- F05) deve essere rispettato soltanto nelle ore notturne
- F06) prescrive di usare il clacson incrociando altri veicoli

62



02006) Il segnale n. 62

- V01) non permette ai pedoni di percorrere quella strada
- V02) permette il transito ai ciclomotori
- V03) permette il transito ai quadricicli a motore
- F04) vale dalle ore 8 alle ore 20
- F05) obbliga i pedoni a circolare sul margine sinistro della strada
- F06) obbliga a dare la precedenza ai pedoni

64



02007) Il segnale n. 64

- V01) vieta il transito ai motocicli
- V02) permette il transito ai quadricicli a motore
- V03) permette il transito ai ciclomotori
- F04) vieta il transito a tutti i veicoli a due ruote
- F05) permette il transito ai motociclisti con il casco
- F06) vieta il transito ai ciclisti

63



02008) Il segnale n. 63

- V01) permette il transito ai ciclomotori
- V02) permette il transito ai pedoni
- V03) vieta il transito ai ciclisti
- F04) permette il transito delle biciclette nelle ore notturne
- F05) vieta il transito ai motocicli
- F06) vieta il transito ai ciclomotori

66



02009) Il segnale n. 66

- V01) vieta il transito a tutti gli autoveicoli
- V02) permette il transito ai ciclomotori a due ruote
- V03) permette il transito ai motocicli
- F04) indica il divieto di sosta per le autovetture
- F05) indica il divieto di transito per le sole autovetture
- F06) indica una strada riservata ai pedoni

80



02010) Il segnale n. 80

- V01) indica la fine delle prescrizioni precedentemente imposte
- V02) indica la fine dei divieti precedentemente imposti
- V03) indica il punto dal quale le prescrizioni precedentemente indicate non sono più valide
- F04) riguarda soltanto i veicoli in servizio pubblico
- F05) indica la fine di un centro abitato
- F06) indica la fine di un tratto di strada sdruciolevole

81



02011) Il segnale n. 81

- V01) indica la fine di una prescrizione
- V02) indica la fine del limite massimo di velocità
- V03) indica la fine del relativo divieto
- F04) indica il limite di velocità per tutti i veicoli
- F05) indica la fine dell'obbligo di mantenere una distanza di sicurezza di almeno 50 m
- F06) prescrive ai veicoli che non superano la velocità di 50 km/h di marciare sulla corsia di destra

82



02012) Il segnale n. 82

- V01) indica la fine del divieto di sorpasso precedentemente imposto
- V02) non permette il sorpasso se deve essere oltrepassata la striscia continua
- V03) indica il punto in cui termina il divieto di sorpasso
- F04) indica la fine del divieto di sorpasso tra le sole autovetture
- F05) indica la fine del divieto di transito per tutti gli autoveicoli
- F06) indica la fine del limite massimo di velocità

56



02013) In presenza del segnale DIVIETO DI SORPASSO (fig 56), si possono sorpassare

V01) i ciclomotori a due ruote

V02) i motocicli

V03) le biciclette

F04) gli autoveicoli a motore elettrico

F05) i veicoli a motore che non sono in grado di superare la velocità di 40 km/h

F06) i quadricicli a motore che procedono troppo lentamente

84



02014) Il segnale n. 84

V01) indica luoghi dove è vietata la sosta ma non la fermata

V02) sulle strade urbane vieta la sosta dalle ore 8 alle ore 20 salvo diversa indicazione

V03) cessa di validità dopo il primo incrocio, se non ripetuto

F04) se posto sul lato sinistro di una strada a senso unico, vieta la sosta anche sul lato destro

F05) permette la sosta soltanto ai veicoli a due ruote

F06) permette la sosta ai residenti

85



02015) Il segnale n. 85

V01) di norma vieta la sosta sia di giorno che di notte, anche nei centri abitati

V02) vieta la fermata anche dei ciclomotori

V03) vieta sia la fermata che la sosta 24 ore su 24 salvo diversa indicazione

F04) vieta la fermata, ma permette la sosta

F05) vale solo nei giorni feriali, salvo diversa indicazione

F06) permette la fermata del veicolo per la salita e la discesa del passeggero

148



02016) Il segnale n. 148

V01) è un segnale di DIVIETO DI SOSTA TEMPORANEO

V02) vieta la sosta nei periodi in cui viene effettuata la pulizia meccanica della strada

V03) nei centri urbani segnala il divieto di sosta limitato ai giorni e alle ore indicate

F04) segnala che nelle ore indicate vale il DIVIETO DI SOSTA per i veicoli rappresentati in figura

F05) indica che nei giorni e nelle ore indicate è vietata la sosta ai mezzi di pulizia

F06) indica presenza di un deposito con probabile uscita di mezzi per pulizia meccanica delle strade



02017) Il segnale n. 91

V01) permette la sosta ai veicoli al servizio di persone invalide munite dell'apposito contrassegno

V02) permette il parcheggio ad una particolare categoria di veicoli

V03) non permette la sosta a veicoli diversi da quelli indicati nel pannello

F04) indica una corsia riservata ai veicoli al servizio di persone invalide

F05) è un divieto di sosta per i veicoli al servizio di invalidi, ma si può parcheggiare

F06) preavvisa una zona vietata al transito perché attrezzata per persone invalide

92



02018) Il segnale n. 92

V01) permette la sosta dalle ore 9 alle 17

V02) vieta la sosta dalle ore 17 alle 20

V03) permette la sosta in alcune ore e la vieta in altre

F04) nei centri abitati permette la sosta dalle ore 20 alle 8

F05) vieta la fermata del veicolo tra le ore 17 e le 20

F06) permette il parcheggio dalle ore 7 alle 9

90



02019) Il segnale n. 90

V01) vieta la sosta davanti al luogo dove è posto

V02) è posto all'uscita di un passo carrabile

V03) permette la fermata purché il veicolo non sia di intralcio

F04) vale solo di giorno

F05) vale solo di notte

F06) permette la sosta a particolari categorie di veicoli

86



02020) Il segnale n. 86 indica

V01) parcheggio autorizzato

V02) area di parcheggio e può essere integrato con pannello che indica le categorie di veicoli esclusi

V03) area di parcheggio e può essere integrato con un pannello che ne indica la limitazione nel tempo

F04) area di sosta con parchimetro

F05) sosta libera, ma divieto di fermata

F06) un divieto di parcheggio

97



02021) Il segnale n. 97

- V01) preavvisa che non è permesso proseguire dritto
- V02) preavvisa che non è permesso svoltare a destra
- V03) preavvisa l'obbligo di svoltare a sinistra
- F04) preavvisa un senso unico
- F05) è posto all'inizio di una strada in pendenza
- F06) indica l'obbligo di cambiare corsia

104



02022) Il segnale n. 104

- V01) è posto prima di una piazza con circolazione rotatoria
- V02) indica un incrocio con circolazione rotatoria
- V03) obbliga i conducenti a circolare secondo il verso indicato dalle frecce
- F04) prescrive un obbligo di ROTATORIA solo per le autovetture
- F05) indica l'obbligo di tornare indietro
- F06) non vale per i ciclomotori

105



02023) Il segnale n. 105

- V01) indica il limite di velocità al di sotto del quale è vietato scendere
- V02) impone di circolare ad una velocità di almeno 30 km/h
- V03) obbliga i veicoli a mantenere almeno la velocità minima indicata
- F04) indica una pista riservata ai veicoli in grado di superare la velocità di 30 km/h
- F05) vieta di superare la velocità indicata
- F06) permette di circolare alla velocità costante di 25 km/h

119



02024) Il segnale n. 119

- V01) obbliga ad arrestarsi al posto di blocco della polizia
- V02) indica l'obbligo di arresto ad un posto di blocco stradale istituito dagli organi di polizia
- V03) segnala posto di blocco stradale istituito da organi di polizia al quale è obbligatorio fermarsi
- F04) prescrive il divieto di transito ai veicoli della polizia
- F05) segnala una stazione autostradale alla quale è obbligatorio fermarsi
- F06) impone di fermarsi e dare precedenza ai mezzi della polizia

93



02025) Il segnale n. 93

- V01) posto prima di un incrocio obbliga a proseguire diritto
- V02) all'incrocio, non permette la svolta a destra o a sinistra
- V03) è un segnale di direzione obbligatoria
- F04) permette di svoltare a destra o a sinistra
- F05) indica la fine del doppio senso di circolazione
- F06) indica l'inizio del senso unico

94



02026) Il segnale n. 94

- V01) non permette di svoltare a destra
- V02) all'incrocio, obbliga a svoltare a sinistra
- V03) all'incrocio, non permette di proseguire diritto
- F04) permette di andare diritto al prossimo incrocio
- F05) permette di svoltare a destra al prossimo incrocio
- F06) indica che si incrocia una strada a senso unico

95



02027) Il segnale n. 95

- V01) non permette di svoltare a sinistra
- V02) all'incrocio, non permette di proseguire diritto
- V03) indica l'unica direzione consentita
- F04) indica che è pericoloso svoltare a destra
- F05) indica di proseguire diritto
- F06) indica che si incrocia una strada a senso unico

96



02028) Il segnale n. 96

- V01) preavvisa l'obbligo di svoltare a destra
- V02) preavvisa che non è permesso proseguire diritto
- V03) preavvisa che non è permesso svoltare a sinistra
- F04) obbliga a svoltare subito a destra
- F05) non permette la svolta a destra al prossimo incrocio
- F06) indica una curva pericolosa a destra

98



02029) Il segnale n. 98

- V01) obbliga a svoltare a destra o a sinistra al prossimo incrocio
- V02) indica che non è permesso proseguire dritto al prossimo incrocio
- V03) indica le uniche direzioni permesse
- F04) indica che è permesso sorpassare sia a destra che a sinistra
- F05) obbliga a disporsi su due file
- F06) indica la possibilità di passare sia a destra che a sinistra di un ostacolo

99



02030) Il segnale n. 99

- V01) obbliga a proseguire dritto o svoltare a destra al prossimo incrocio
- V02) permette solo di proseguire dritto o svoltare a destra
- V03) indica le uniche direzioni permesse
- F04) indica che è permesso soltanto svoltare a destra
- F05) indica l'inizio di una corsia riservata ai veicoli lenti
- F06) preavvisa un semaforo

100



02031) Il segnale n. 100

- V01) permette solo di proseguire dritto o di svoltare a sinistra
- V02) non permette la svolta a destra
- V03) indica che è permesso procedere dritto o a sinistra
- F04) permette di proseguire solo dritto
- F05) indica che è permesso soltanto svoltare a sinistra
- F06) permette di sorpassare a sinistra lo spartitraffico

101



02032) Il segnale n. 101

- V01) obbliga i conducenti a passare a sinistra di un ostacolo
- V02) obbliga i conducenti a passare a sinistra di un cantiere stradale
- V03) obbliga i conducenti a passare a sinistra di uno spartitraffico
- F04) indica una discesa pericolosa a sinistra
- F05) obbliga i conducenti a svoltare a sinistra
- F06) indica che è obbligatorio svoltare a destra

102



02033) Il segnale n. 102

- V01) obbliga i conducenti a passare a destra di un ostacolo
- V02) posto in presenza di un'isola di traffico, obbliga i conducenti a passare a destra
- V03) posto in presenza di un cantiere stradale, obbliga i conducenti a passare a destra
- F04) obbliga i conducenti a svoltare a destra
- F05) preavvisa l'obbligo di svoltare a destra
- F06) indica che è obbligatorio svoltare a sinistra

103



02034) Il segnale n. 103

- V01) è posto direttamente sull'ostacolo
- V02) indica che si può passare a destra e a sinistra di uno spartitraffico
- V03) permette il passaggio da entrambi i lati dell'ostacolo
- F04) obbliga a svoltare a sinistra o a destra al prossimo incrocio
- F05) vieta di proseguire in quella strada
- F06) indica circolazione rotatoria consentita nei due sensi

106



02035) Il segnale n. 106

- V01) indica la fine del limite minimo di velocità
- V02) permette di circolare a velocità inferiore a quella indicata
- V03) permette di circolare anche a velocità superiore a quella indicata
- F04) indica la fine del limite massimo di velocità
- F05) indica la fine dell'obbligo di tenere la distanza di almeno 30 m dal veicolo che precede
- F06) vieta di circolare alla velocità di 40 km/h

108



02036) Il segnale n. 108

- V01) indica un percorso riservato ai pedoni
- V02) indica l'inizio di un viale pedonale
- V03) non permette il transito ai veicoli
- F04) permette il transito dei ciclomotori ma con particolare attenzione ai pedoni
- F05) è un divieto di transito ai pedoni
- F06) obbliga a dare la precedenza ai pedoni

109



02037) Il segnale n. 109

- V01) indica la fine del percorso riservato ai pedoni
- V02) indica la fine del viale pedonale
- V03) indica la fine del percorso pedonale
- F04) indica la fine di una pista ciclabile
- F05) è un divieto di transito ai pedoni
- F06) indica l'inizio del percorso riservato ai pedoni

110



02038) Il segnale n. 110

- V01) indica un percorso vietato ai ciclomotori e ai motocicli
- V02) indica una corsia riservata alle biciclette
- V03) indica un percorso riservato ai ciclisti
- F04) vieta il transito alle biciclette
- F05) indica un percorso pedonale
- F06) indica una pista riservata alle biciclette e ai ciclomotori

111



02039) Il segnale n. 111

- V01) indica la fine della pista ciclabile
- V02) indica la fine di un percorso riservato ai ciclisti
- V03) indica la fine di una pista riservata alle biciclette
- F04) indica la vicinanza di un'officina per veicoli a due ruote
- F05) vieta il transito alle biciclette
- F06) vieta il transito ai ciclomotori

112



02040) Il segnale n. 112

- V01) indica una corsia riservata alle biciclette affiancata ad un percorso pedonale
- V02) può indicare il proseguimento delle piste affiancate riservate ai pedoni e ai ciclisti
- V03) non permette la circolazione dei ciclomotori
- F04) indica la fine delle piste riservate ai pedoni e alle biciclette
- F05) indica l'obbligo di condurre a mano la bicicletta
- F06) indica l'obbligo di parcheggiare la bicicletta e proseguire a piedi

113



02041) Il segnale n. 113

V01) indica un percorso per pedoni e ciclisti

V02) può indicare il proseguimento di un percorso riservato ai pedoni ed ai ciclisti

V03) non permette la circolazione dei ciclomotori

F04) indica una pista ciclabile a fianco del marciapiede

F05) indica un'area esclusa al passaggio di ciclisti e pedoni

F06) indica un'area transitabile con ciclomotori condotti a mano

114



02042) Il segnale n. 114

V01) indica la fine della pista ciclabile affiancata al marciapiede

V02) indica la fine della pista ciclabile affiancata ad un percorso riservato ai pedoni

V03) indica la fine del percorso pedonale affiancato ad una pista ciclabile

F04) vieta il transito ai ciclomotori

F05) indica la fine dell'obbligo di passare con biciclette condotte a mano

F06) vieta l'accesso ai pedoni e alle biciclette

115



02043) Il segnale n. 115

V01) indica la fine del percorso pedonale e ciclabile

V02) indica la fine di un percorso riservato ai pedoni e ai ciclisti

V03) indica la fine di un percorso riservato

F04) vieta il transito ai pedoni

F05) vieta il transito ai ciclisti

F06) vieta il transito ai ciclomotori

116



02044) Il segnale n. 116

V01) non permette il transito ai veicoli

V02) non permette il transito ai ciclomotori

V03) indica un percorso riservato ai quadrupedi da sella

F04) segnala un pericolo di attraversamento di cavalli

F05) vieta il transito di persone a cavallo

F06) è un divieto di transito per cavalli

49



02045) Il segnale n. 49

- V01) preavvisa l'incrocio con una strada di minore importanza
- V02) invita ad usare prudenza
- V03) segnala un incrocio in cui si ha la precedenza sui veicoli provenienti da sinistra
- F04) segnala sulla sinistra una strada senza uscita
- F05) vieta la svolta a sinistra
- F06) consente la fermata in corrispondenza dell'incrocio

44



02046) Il segnale n. 44

- V01) preavvisa un incrocio in cui si deve dare la precedenza a destra
- V02) invita a procedere a velocità particolarmente moderata
- V03) preavvisa un incrocio con precedenza a destra
- F04) può preavvisare un passaggio a livello custodito con barriere
- F05) può precedere il segnale DARE PRECEDENZA
- F06) può precedere il segnale di STOP

47



02047) Il segnale n. 47

- V01) preavvisa un incrocio con una strada di minore importanza
- V02) preavvisa un incrocio in cui si ha diritto di precedenza
- V03) al prossimo incrocio ci dà la precedenza sui veicoli provenienti sia da destra che da sinistra
- F04) non permette la svolta a sinistra al prossimo incrocio
- F05) indica un incrocio in cui si deve dare precedenza a sinistra
- F06) preavvisa un incrocio nel quale bisogna dare la precedenza

50



02048) Il segnale n. 50

- V01) preavvisa una confluenza sul lato destro
- V02) invita ad accertarsi che i veicoli che si immettono diano la precedenza
- V03) indica che abbiamo precedenza sui veicoli che si immettono da destra
- F04) impone di dare precedenza ai veicoli provenienti da destra
- F05) precede il segnale DARE PRECEDENZA
- F06) permette la svolta a destra al prossimo incrocio

41



02049) Il segnale n. 41

V01) obbliga a fermarsi in corrispondenza della striscia trasversale di arresto e a dare la precedenza

V02) impone di arrestarsi e dare la precedenza senza occupare l'incrocio

V03) obbliga ad arrestarsi all'incrocio e a dare la precedenza a destra e a sinistra

F04) obbliga ad arrestarsi soltanto in caso di incrocio con altri veicoli

F05) obbliga ad arrestarsi per dare la precedenza solo ai veicoli provenienti da destra

F06) obbliga ad arrestarsi all'incrocio anche se il semaforo emette luce verde

02050) Il segnale n. 41

V01) impone di arrestarsi all'incrocio e dare precedenza sia a destra che a sinistra

V02) è utilizzato, di norma, negli incroci con scarsa visibilità

V03) è utilizzato, di norma, negli incroci di particolare pericolosità

F04) obbliga ad arrestarsi soltanto in caso di incrocio con altri veicoli

F05) obbliga ad arrestarsi per dare la precedenza solo ai veicoli provenienti da destra

F06) obbliga ad arrestarsi all'incrocio anche se il vigile indica di proseguire

45



02051) Il segnale n. 45

V01) nelle strettoie obbliga a dare precedenza ai veicoli provenienti dal senso opposto

V02) obbliga a dare la precedenza ai veicoli provenienti di fronte

V03) obbliga a dare la precedenza ai veicoli provenienti dal senso contrario

F04) indica il diritto di precedenza sui veicoli provenienti dal senso opposto

F05) consiglia di effettuare l'inversione di marcia

F06) indica l'inizio del doppio senso di circolazione

43



02052) Il segnale n. 43

V01) è un segnale di preavviso dell'obbligo di fermarsi e dare precedenza

V02) preavvisa un segnale di STOP

V03) indica che al prossimo incrocio dovremo arrestarci e dare la precedenza a destra ed a sinistra

F04) obbliga solo a rallentare senza fermarsi all'incrocio

F05) si trova solo nelle strade urbane

F06) preavvisa la presenza di un passaggio a livello

46



02053) Il segnale n. 46

- V01) ci invita a maggiore prudenza perché non abbiamo più diritto di precedenza
- V02) indica di dare precedenza ai veicoli provenienti da destra
- V03) indica la fine del diritto di precedenza
- F04) indica strada con diritto di precedenza
- F05) impone l'arresto all'incrocio
- F06) preavvisa l'obbligo di svolta a destra

52



02054) Il segnale n. 52

- V01) indica l'inizio di una strada in cui i veicoli hanno diritto di precedenza
- V02) indica un tratto di strada con diritto di precedenza
- V03) invita ad assicurarsi che i veicoli provenienti dalle strade laterali diano la precedenza
- F04) impone di fermarsi all'incrocio
- F05) impone di dare la precedenza a destra
- F06) permette il sorpasso in corrispondenza dell'incrocio

53



02055) In presenza del segnale n. 53

- V01) dobbiamo assicurarci che i veicoli provenienti dal senso contrario ci diano la precedenza
- V02) i veicoli provenienti dal senso opposto devono darci la precedenza: occorre però prudenza
- V03) possiamo percorrere la strettoia per primi, assicurandoci che ci venga data precedenza
- F04) si deve dare la precedenza ai veicoli che provengono dal senso opposto
- F05) possiamo procedere senza cautela, dato che abbiamo il diritto di precedenza
- F06) è possibile effettuare il sorpasso

40



02056) Il segnale n. 40

- V01) prescrive di dare precedenza ai veicoli provenienti sia da destra che da sinistra
- V02) comporta di rallentare e di dare la precedenza a destra e a sinistra
- V03) impone di rallentare e se necessario fermarsi
- F04) è impiegato su strade che hanno il diritto di precedenza
- F05) preavvisa un segnale di STOP
- F06) obbliga sempre a fermarsi prima di occupare l'incrocio

CAPITOLO 3 - Pannelli integrativi, segnali di indicazione, segnali luminosi, segnali orizzontali

121



03001) Ciascuno dei pannelli integrativi n. 121

V01) indica la distanza tra il segnale di pericolo sotto cui è posto ed il punto d'inizio del pericolo

V02) indica la distanza dal punto di inizio del pericolo

V03) indica la distanza alla quale inizia il pericolo indicato nel segnale sovrastante

F04) indica la lunghezza del tratto di strada pericoloso

F05) indica la mancanza di segnaletica orizzontale

F06) indica il punto dove finisce il pericolo raffigurato dal segnale

122



03002) Ciascuno dei pannelli integrativi n. 122

V01) indica la lunghezza del tratto stradale nel quale si applica la prescrizione

V02) integra l'indicazione di pericolo del segnale sotto cui è posto

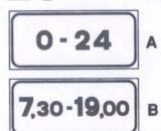
V03) indica l'inizio della prescrizione specificata dal segnale, precisandone l'estensione

F04) posto sotto un segnale di pericolo indica la distanza dall'inizio del pericolo

F05) esprime in metri o chilometri la distanza dal punto indicato dal segnale

F06) indica la distanza di sicurezza da mantenere tra due veicoli

123



03003) Il pannello integrativo in fig 123/B

V01) posto sotto il segnale DIVIETO DI SOSTA indica la fascia oraria di validità del divieto

V02) sotto il segnale DIVIETO DI TRANSITO indica la fascia oraria in cui vale il divieto

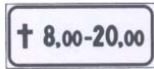
V03) indica le ore durante le quali vale la prescrizione

F04) vale solo nei giorni feriali

F05) indica la lunghezza del tratto di strada nel quale vale il divieto

F06) indica i giorni del mese in cui è valido il segnale sotto cui è posto

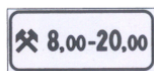
124



03004) Il pannello integrativo n. 124

- V01) indica che il segnale posto sopra vale nei giorni festivi e durante le ore indicate
- V02) posto sotto il DIVIETO DI SOSTA indica che esso vale solo nei giorni festivi e nelle ore indicate
- V03) posto sotto il DIVIETO DI TRANSITO vieta il transito nei soli giorni festivi e nelle ore indicate
- F04) indica le ore di validità del segnale in ogni giorno
- F05) indica l'orario delle funzioni religiose nei giorni festivi
- F06) indica la fascia oraria di validità del segnale nei giorni feriali

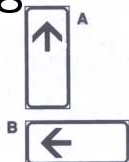
125



03005) Il pannello integrativo n. 125

- V01) indica da che ora a che ora vale la prescrizione nei giorni lavorativi
- V02) posto sotto il segnale DIVIETO DI SOSTA indica che la sosta è consentita nei giorni festivi
- V03) posto sotto il segnale PARCHEGGIO ne indica l'orario e la limitazione ai giorni feriali
- F04) indica l'orario lavorativo di un cantiere stradale
- F05) indica la fascia oraria di validità del segnale nei giorni festivi
- F06) preavvisa la presenza di un'officina

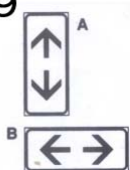
128



03006) Ciascuno dei pannelli integrativi n. 128

- V01) indica il punto di inizio della prescrizione imposta dal segnale
- V02) posto sotto il segnale DIVIETO DI SOSTA indica che il divieto ha inizio in quel punto
- V03) nelle strade di montagna dove è posto il segnale CADUTA MASSI indica il punto d'inizio del pericolo
- F04) posto sul bordo della strada indica di proseguire dritto
- F05) indica la direzione obbligatoria
- F06) indica l'inizio del senso unico

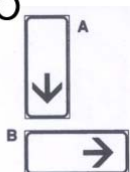
129



03007) Ciascuno dei pannelli integrativi n. 129

- V01) posto sotto il segnale DIVIETO DI SOSTA indica la continuazione del divieto
- V02) posto sotto il segnale DIVIETO DI SORPASSO indica la continuazione del divieto
- V03) posto sotto un segnale di pericolo, ne indica la continuazione
- F04) indica le direzioni permesse
- F05) indica la fine del senso unico e l'inizio del doppio senso di circolazione
- F06) indica la corsia riservata agli autobus

130



03008) Ciascuno dei pannelli integrativi n. 130

- V01) posto ad integrazione del segnale DIVIETO DI SOSTA, indica il punto dove termina il divieto
- V02) posto sotto il segnale LAVORI, indica la fine del cantiere stradale
- V03) posto sotto il segnale STRADA SDRUCCIOLEVOLE indica il punto dove termina il pericolo
- F04) indica una corsia riservata
- F05) posto sotto il segnale DIVIETO DI TRANSITO, indica la corsia consigliata
- F06) indica l'unica direzione consentita

132



03009) Il pannello integrativo n. 132

- V01) indica il rallentamento della circolazione a causa di un incidente
- V02) consiglia, dove possibile, la scelta di un percorso alternativo
- V03) segnala un incidente stradale e la necessità di moderare la velocità
- F04) indica una strada di notevole pericolosità
- F05) indica il pericolo di scontro con veicoli provenienti da destra
- F06) preavvisa un tratto di strada con elevata probabilità di provocare incidenti

135



03010) Il pannello integrativo n. 135 può indicare

- V01) che il tratto di strada si può allagare
- V02) che, in caso di violenti acquazzoni, la strada si può allagare
- V03) il pericolo di allagamento della strada per mareggiate
- F04) una località marina
- F05) nelle località di montagna, la presenza di laghi naturali
- F06) un tratto di strada con neve

139



03011) Il pannello integrativo n. 139

- V01) invita, in caso di pioggia, ad aumentare la distanza di sicurezza
- V02) segnala un tratto di strada scivoloso in caso di pioggia
- V03) invita a moderare la velocità in caso di pioggia perché la strada diventa scivolosa
- F04) indica un tratto di strada dove spesso piove con intensità
- F05) segnala un tratto di strada pericoloso per la presenza di venti laterali
- F06) sulle strade di montagna indica una zona dove spesso scoppiano temporali

285



03012) Il segnale di fig 285

- V01) indica corsia di destra chiusa per lavori in corso
- V02) indica riduzione da due a una corsia di marcia
- V03) è posto in prossimità di un cantiere stradale
- F04) obbliga ad effettuare l'inversione di marcia
- F05) obbliga a dare la precedenza ai veicoli provenienti dalla corsia di destra
- F06) preavvisa un cambio di carreggiata

276



03013) Le barriere in fig 276

- V01) delimitano un'area in cui si stanno svolgendo lavori
- V02) delimitano l'area interessata da lavori stradali
- V03) nei passaggi a livello sostituiscono le barriere se queste sono guaste
- F04) vietano la sosta lungo i margini delle strade dove sono poste
- F05) segnalano una curva pericolosa
- F06) segnalano una strada con pavimentazione deformata

293



03014) Il delineatore di fig 293

- V01) se bianco e rosso, indica una deviazione temporanea con curva a sinistra
- V02) è usato per segnalare l'andamento di particolari curve
- V03) invita il conducente ad affrontare la curva con particolare attenzione
- F04) delimita un cantiere stradale
- F05) indica gli ostacoli sporgenti sulla carreggiata
- F06) se a fondo giallo, segnala una deviazione brusca in prossimità di cantieri stradali

153



03015) Il segnale n. 153 indica

- V01) la fine di un doppio senso di circolazione
- V02) che la strada può essere percorsa solo nel senso indicato dal segnale
- V03) l'inizio di una strada a senso unico
- F04) che si ha la precedenza rispetto a chi viene in senso contrario
- F05) il divieto di svoltare a destra o a sinistra
- F06) un senso unico alternato

152



03016) Il segnale n. 152/A indica

- V01) che la circolazione nel tratto di strada in cui è posto il segnale è a senso unico
- V02) che non è permesso marciare in senso opposto al segnale nel tratto di strada in cui è posto
- V03) l'obbligo di percorrere il tratto di strada in cui è posto, secondo il senso della freccia
- F04) che è obbligatorio svoltare a sinistra
- F05) l'obbligo di svoltare nel senso della freccia
- F06) che non si può girare né a destra né a sinistra dopo il segnale

279



03017) Il segnale di fig. 279

- V01) è installato sui veicoli per lavori stradali, fermi o in movimento
- V02) indica il lato dal quale il veicolo su cui è applicato deve essere sorpassato
- V03) è posto su macchinari per la manutenzione stradale in sosta sulla carreggiata
- F04) indica circolazione rotatoria
- F05) indica l'obbligo di svolta a destra
- F06) obbliga a sorpassare l'ostacolo sulla sinistra

186



03018) Il segnale n. 186

- V01) indica l'inizio di una zona riservata alla circolazione dei pedoni
- V02) nel pannello aggiuntivo contiene particolari limitazioni o eccezioni
- V03) nel pannello contiene eccezioni per la circolazione di veicoli per il carico e lo scarico merci
- F04) indica una zona residenziale fuori dai centri urbani
- F05) indica una pista ciclabile
- F06) permette il transito dei ciclomotori

187



03019) Il segnale n. 187

- V01) indica l'inizio di una zona a traffico limitato
- V02) indica l'inizio dell'area in cui la circolazione può essere limitata
- V03) indica l'inizio dell'area dove possono circolare solo particolari categorie di veicoli
- F04) preavvisa una zona pedonale
- F05) indica una pista ciclabile
- F06) comporta il divieto di inversione di marcia

218



03020) Il segnale n. 218

- V01) indica un attraversamento pedonale non regolato da semaforo
- V02) si trova in corrispondenza di un attraversamento pedonale
- V03) comporta di moderare la velocità e di fermarsi se necessario
- F04) preavvisa un viale pedonale
- F05) impone di usare i segnali acustici per avvertire i pedoni
- F06) vieta il transito ai pedoni

228



03021) Il segnale di fig 228

- V01) indica l'inizio di una strada riservata alla circolazione dei veicoli a motore
- V02) viene posto all'inizio di una strada riservata alla circolazione dei veicoli a motore
- F03) indica una corsia riservata alle autovetture
- F04) non permette il transito dei quadricicli a motore
- F05) obbliga i veicoli a motore a disporsi in un'unica fila

236



03022) Il segnale di fig 236

- V01) indica che una pista ciclabile attraversa la carreggiata
- V02) è abbinato alle strisce di attraversamento ciclabile
- V03) invita ad usare prudenza perché possiamo trovare ciclisti che attraversano la carreggiata
- F04) indica l'inizio di una pista ciclabile
- F05) indica una zona esclusa al transito di veicoli a motore
- F06) indica una pista ciclabile vicina al marciapiede

245



03023) Il segnale di fig 245

- V01) indica come devono essere utilizzate le corsie costituenti la carreggiata
- V02) riserva la corsia di destra agli autobus dei servizi pubblici urbani
- V03) indica che le corsie di sinistra sono destinate al transito normale
- F04) permette ai taxi di percorrere la corsia di destra
- F05) delimita con la striscia gialla una pista ciclabile
- F06) prescrive sempre la marcia per file parallele

03024) In un incrocio regolato dal semaforo, la luce rossa accesa

- V01) vieta il passaggio ai veicoli verso la quale è rivolta
- V02) obbliga a fermarsi prima della striscia trasversale d'arresto
- V03) prescrive di arrestarsi all'incrocio
- F04) permette di svoltare a destra con prudenza
- F05) permette di ripartire quando appare il giallo per la strada che si incrocia
- F06) permette l'attraversamento purché l'incrocio sia libero

154



03025) Quando il semaforo emette luce verde nella nostra direzione (fig 154)

- V01) possiamo svoltare a sinistra, ma dando la precedenza ai veicoli provenienti di fronte
- V02) svoltando a destra dobbiamo dare la precedenza ai pedoni che attraversano
- V03) possiamo attraversare l'incrocio, usando comunque prudenza
- F04) possiamo svoltare a sinistra solo quando compare il giallo
- F05) possiamo svoltare solo se la strada è divisa in corsie
- F06) è obbligatorio fermarsi

155



03026) Nei semafori di fig 155 le frecce accese indicano

- V01) se verdi, le direzioni verso le quali si può proseguire
- V02) se rosse, che non possiamo proseguire in quelle direzioni
- V03) se gialle fisse, di sgomberare l'incrocio o di fermarsi in condizioni di sicurezza
- F04) se gialle lampeggianti, di fermarci in ogni caso
- F05) se verdi e rivolte verso l'alto, che si può proseguire in tutte le direzioni
- F06) se rosse, di svoltare a destra ma con prudenza

03027) Possiamo trovare una luce circolare gialla lampeggiante

- V01) nei semafori, quando il verde e il rosso sono spenti
- V02) nei semafori, per prescrivere di usare prudenza e diminuire la velocità
- V03) in punti pericolosi della strada, per invitare a rallentare
- F04) nei semafori, per indicare di fermarci sempre all'incrocio
- F05) nei semafori insieme al rosso per indicare pericolo
- F06) nei semafori, per liberare velocemente l'incrocio

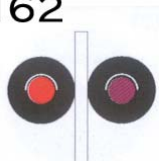
154



03028) Incontrando il semaforo a tre luci (fig 154) è permesso il passaggio quando

- V01) si accende il giallo, se non ci si può fermare in condizioni di sicurezza prima dell'incrocio
- V02) è acceso il giallo lampeggiante, usando però la massima prudenza e rallentando
- V03) il semaforo è spento, usando la massima prudenza
- F04) è accesa la luce rossa ma nessun veicolo sta attraversando l'incrocio
- F05) si accende la luce rossa per tutte le direzioni
- F06) pur essendo acceso il segnale a luce rossa, non sopraggiungano altri veicoli

162



03029) Il dispositivo di fig 162

- V01) si può trovare subito prima di passaggi a livello con semibarriere
- V02) quando è in funzione vieta il passaggio di veicoli e pedoni
- V03) entra in funzione poco prima dell'arrivo del treno e continua fino alla fine del suo passaggio
- F04) quando lampeggia alternativamente invita ad attraversare rapidamente il passaggio a livello
- F05) se è in funzione, permette l'attraversamento rapido dei veicoli ad un passaggio a livello
- F06) si può trovare in prossimità di un passaggio a livello con barriere

03030) Le strisce bianche longitudinali tratteggiate

- V01) possono essere superate sempre che siano rispettate tutte le altre norme di circolazione
- V02) consentono in caso di sorpasso l'occupazione momentanea dell'opposta corsia di marcia
- V03) consentono l'inversione di marcia in condizioni di sicurezza
- F04) consentono di marciarvi a cavallo
- F05) delimitano le piste ciclabili
- F06) sono poste a separazione delle strade a quattro corsie, due per ogni senso di marcia

03031) Le strisce lungo l'asse della carreggiata

- V01) possono essere oltrepassate se tratteggiate
- V02) non debbono essere oltrepassate se continue
- V03) continue, consentono il sorpasso senza oltrepassarle, purché non vi siano motivi che lo vietino
- F04) non possono essere oltrepassate se continue, ma si può procedere a cavallo di esse
- F05) possono essere bianche o azzurre
- F06) continue, permettono la svolta a sinistra
- F07) possono essere integrate o sostituite con una serie di chiodi o catadiottri, se tratteggiate

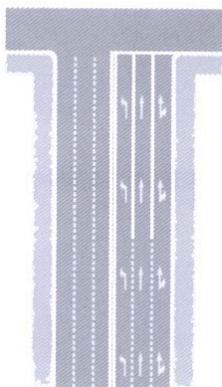
509



03032) La doppia striscia longitudinale continua (fig 509)

- V01) non può essere superata
- V02) permette il sorpasso, se consentito, senza oltrepassarla
- V03) non permette l'inversione del senso di marcia
- V04) non può essere oltrepassata per svoltare a sinistra
- F05) delimita le corsie nelle strade a senso unico
- F06) può essere superata sempre che siano rispettate tutte le altre norme di circolazione

547



03033) Le frecce direzionali segnate sulla carreggiata (fig 547)

- V01) invitano i conducenti a occupare la corsia con freccia rivolta verso la direzione da seguire
- V02) permettono di scegliere la corsia, se le strisce sono tratteggiate
- V03) segnalano le direzioni permesse
- F04) impongono di seguire la direzione indicata anche se le strisce di corsia sono tratteggiate
- F05) comprendono la sola freccia diritta quando è possibile svoltare anche a destra e sinistra
- F06) permettono di scegliere la corsia di preselezione se le strisce di corsia sono continue

03034) Le zebraure sulla pavimentazione stradale

- V01) se oblique indicano zone della carreggiata escluse al transito ed alla sosta dei veicoli
- V02) bianche e oblique indicano un'isola di traffico
- V03) se oblique indicano parti della strada su cui non si può passare
- F04) consistono nella pittura della carreggiata con strisce azzurre trasversali
- F05) possono contraddistinguere zone destinate alla sosta dei veicoli
- F06) se oblique indicano zone della carreggiata sulle quali si deve rallentare la marcia

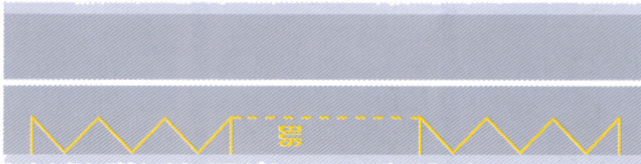
670



03035) I segni gialli e neri rappresentati in fig 670

- V01) indicano il divieto di sosta
- V02) sono dipinti lungo il bordo del marciapiede
- V03) indicano tratti di strada lungo i quali la sosta è vietata
- F04) indicano sosta riservata ai mezzi pubblici
- F05) segnalano un ostacolo sul margine della strada
- F06) indicano il divieto di fermata

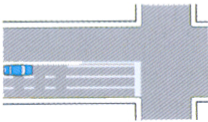
546



03036) La segnaletica orizzontale in fig 546

- V01) indica una zona per la fermata degli autobus in servizio pubblico
- V02) serve agli autobus, nelle parti con striscia a zig zag, per accostare e per ripartire
- V03) vieta la sosta anche nelle parti con striscia gialla a zig zag
- V04) consente ai veicoli la fermata ma non la sosta
- F05) delimita aree dove è vietato il transito dei ciclomotori
- F06) vieta la sosta da 15 m prima a 15 m dopo i suoi limiti
- F07) indica una zona nella quale i ciclomotori possono sostare

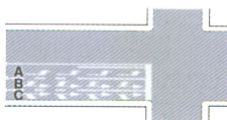
574



03037) Con la segnaletica orizzontale in fig 574

- V01) le tre corsie consentono tutte di proseguire diritto
- V02) la corsia di sinistra permette di proseguire diritto o svoltare a sinistra
- V03) la corsia di mezzo permette solo di proseguire diritto
- F04) la corsia di destra permette solo di svoltare a destra
- F05) è possibile cambiare corsia se occorre valicare la striscia continua
- F06) le tre corsie consentono tutte indifferentemente di proseguire diritto o di svoltare

565



03038) Con la segnaletica orizzontale indicata in fig 565

- V01) la corsia A permette solo la svolta a sinistra
- V02) la corsia B permette di proseguire dritto o di svoltare a sinistra
- V03) solo la corsia C permette di effettuare la svolta a destra
- F04) le corsie A, B e C consentono tutte di proseguire dritto
- F05) solo la corsia A permette di effettuare la svolta a sinistra
- F06) la corsia C permette solo la svolta a destra

502



03039) In una strada a doppio senso di circolazione, con la segnaletica indicata in fig 502 si può

- V01) effettuare un sorpasso anche superando la striscia con tutto il veicolo
- V02) invertire il senso di marcia
- V03) svoltare a sinistra
- F04) sorpassare in qualunque condizione di visibilità e di traffico
- F05) sorpassare anche in curva, ma solo in città
- F06) oltrepassare la striscia solo nei tratti in cui è interrotta

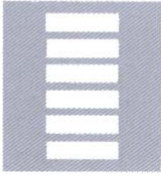
550



03040) In una strada del tipo rappresentato in fig 550

- V01) si può sorpassare anche in curva
- V02) le corsie centrali sono di norma riservate al sorpasso
- V03) non è consentita l'inversione del senso di marcia
- F04) si può sorpassare solo da destra
- F05) si può iniziare il sorpasso anche se il conducente che segue ha iniziato la stessa manovra
- F06) si può circolare con il ciclomotore anche senza casco

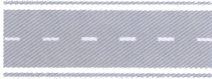
517



03041) La segnaletica orizzontale rappresentata in fig 517

- V01) indica un attraversamento pedonale
- V02) obbliga a rallentare e a dare la precedenza ai pedoni che attraversano
- V03) può essere preceduta, sulla destra, da una striscia gialla a zig zag
- F04) delimita la zona esclusa alla circolazione dei veicoli
- F05) serve a delimitare le zone escluse al transito dei pedoni
- F06) indica un attraversamento ciclabile

502



03042) La striscia bianca discontinua in fig 502

- V01) permette l'occupazione momentanea della opposta corsia di marcia in caso di sorpasso
- V02) può essere oltrepassata
- V03) nelle strade a doppio senso delimita il senso di marcia
- F04) divide la strada in due carreggiate
- F05) permette di marciarvi a cavallo
- F06) nelle strade a senso unico permette l'inversione di marcia

501



03043) La striscia bianca continua in fig 501

- V01) non permette l'inversione di marcia
- V02) non può essere oltrepassata
- V03) permette la manovra di sorpasso senza oltrepassarla
- F04) delimita una pista ciclabile
- F05) permette di marciarvi a cavallo
- F06) nelle strade a doppio senso permette l'inversione di marcia

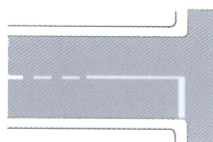
531



03044) La segnaletica orizzontale rappresentata in fig 531

- V01) indica la vicinanza di un passaggio a livello
- V02) invita i conducenti ad usare la massima prudenza
- V03) vieta di spostarsi nella parte sinistra della strada
- F04) indica un passaggio a livello a 150 m
- F05) è usata soltanto per indicare passaggi a livello senza barriere
- F06) preavvisa un incrocio tra due strade

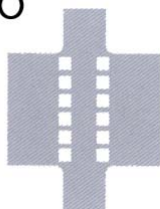
563



03045) La striscia trasversale continua sulla pavimentazione stradale (fig 563) indica

- V01) il punto in cui i conducenti debbono fermarsi per effetto di una segnalazione di arresto
- V02) il punto in cui bisogna fermarsi ad un incrocio regolato da semaforo con luce rossa
- V03) il punto di arresto, se integrata con l'iscrizione STOP e il relativo segnale verticale
- F04) il punto in cui dobbiamo fermarci ad un incrocio anche se non regolato
- F05) l'obbligo di dare la precedenza ai veicoli provenienti da destra e da sinistra
- F06) che siamo in prossimità di un incrocio con segnale di DARE PRECEDENZA

520

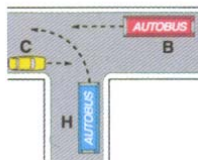


03046) La segnaletica di fig 520

- V01) obbliga i conducenti a dare precedenza ai ciclisti che hanno iniziato l'attraversamento
- V02) delimita un attraversamento ciclabile
- V03) delimita una zona in cui i ciclisti hanno precedenza sui veicoli in assenza di semaforo o vigile
- F04) indica un attraversamento per motocicli e ciclomotori
- F05) serve a delimitare le zone escluse dal transito pedonale
- F06) indica un attraversamento pedonale in un centro abitato

CAPITOLO 4 - Norme sulla precedenza

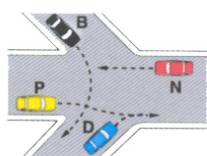
608



04001) Nella situazione rappresentata in fig 608

- V01) il veicolo B ha il diritto di precedenza
- V02) il veicolo H passa per secondo
- V03) il veicolo C passa per ultimo
- V04) il veicolo B passa per primo
- V05) il veicolo C dà la precedenza al veicolo H
- F06) il veicolo H passa per primo
- F07) i veicoli B e C passano per primi
- F08) il veicolo H ha la precedenza perché è un autobus
- F09) il veicolo C passa per primo

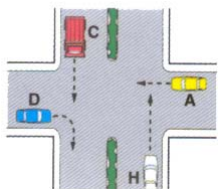
632



04002) Secondo le norme di precedenza nell'incrocio rappresentato in fig 632

- V01) il veicolo N passa per ultimo
- V02) il veicolo B passa dopo il veicolo P
- V03) il veicolo D passa prima degli altri veicoli
- V04) il veicolo P passa prima del veicolo B
- F05) i veicoli D e N passano contemporaneamente
- F06) i veicoli D e B passano contemporaneamente
- F07) i veicoli B e D passano per primi

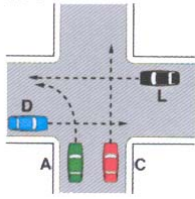
646



04003) Nell'incrocio rappresentato in fig 646

- V01) il veicolo A ha la destra occupata in relazione alla sua direzione
- V02) il veicolo H ha la destra occupata
- V03) il veicolo C ha la destra occupata
- V04) il veicolo D ha diritto di precedenza sul veicolo C
- V05) il veicolo D è il primo ad attraversare l'incrocio
- F06) il veicolo D dà la precedenza al veicolo C
- F07) il veicolo C attraversa per primo
- F08) il veicolo A attraversa l'incrocio prima del veicolo C
- F09) i veicoli C e H passano per primi

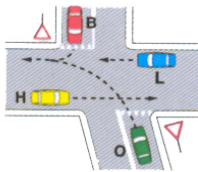
637



04004) Nell'attraversare l'incrocio in fig 637

- V01) il veicolo L passa per primo
- V02) il veicolo A ha diritto di precedenza sul veicolo D
- V03) il veicolo L ha la destra libera
- V04) il veicolo C ha la destra occupata
- F05) il veicolo A passa per ultimo
- F06) il veicolo A ha la destra libera
- F07) i veicoli A e C passano per primi

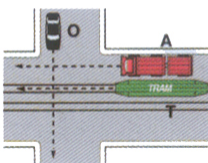
647



04005) Secondo le norme di precedenza nell'incrocio rappresentato in fig 647

- V01) i veicoli L e H passano contemporaneamente per primi
- V02) i veicoli L e H hanno diritto di precedenza
- V03) il veicolo B transita dopo il veicolo L
- V04) il veicolo O dà la precedenza a tutti gli altri veicoli
- F05) il veicolo B transita per primo
- F06) il veicolo H transita dopo il veicolo O

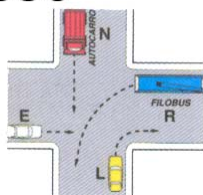
613



04006) Secondo le norme di precedenza nell'incrocio rappresentato in fig 613

- V01) il veicolo T transita per primo
- V02) il veicolo A dà la precedenza al veicolo O
- V03) il veicolo O dà la precedenza al veicolo T
- V04) il veicolo O passa prima del veicolo A
- F05) il veicolo T dà la precedenza al veicolo O
- F06) il veicolo O dà la precedenza al veicolo A
- F07) il veicolo T dà la precedenza al veicolo A
- F08) i veicoli A e T passano per primi

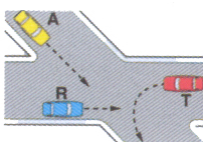
650



04007) Secondo le norme di precedenza nell'incrocio rappresentato in fig 650

- V01) il veicolo N dà la precedenza al veicolo E
- V02) il veicolo E dà la precedenza al veicolo L
- V03) il veicolo R dà la precedenza ai veicoli E ed N
- F04) il veicolo R (filobus) ha la precedenza sugli altri veicoli
- F05) il veicolo E dà la precedenza al veicolo R
- F06) il veicolo L dà la precedenza al veicolo R
- F07) il veicolo E dà la precedenza al veicolo N

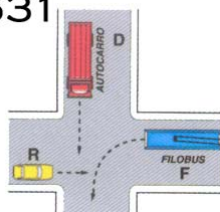
614



04008) Nell'incrocio rappresentato nella fig 614

- V01) il veicolo T passa per ultimo
- V02) il veicolo R passa per primo
- V03) il veicolo A dà la precedenza al veicolo R
- V04) il veicolo T dà la precedenza ai veicoli R ed A
- F05) il veicolo T passa prima del veicolo R
- F06) i veicoli transitano nell'ordine: R, T, A
- F07) il veicolo T passa prima degli altri veicoli

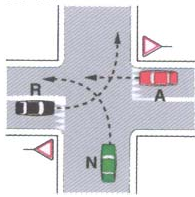
631



04009) Nell'incrocio di fig 631

- V01) vale la regola generale della precedenza ai veicoli provenienti da destra
- V02) l'ordine di passaggio dei veicoli è: R, D, F
- V03) il conducente che ha la precedenza deve assicurarsi che gli altri siano disposti a dargliela
- V04) tutti i conducenti devono moderare la velocità avvicinandosi all'area di incrocio
- F05) il filobus passa per primo
- F06) l'ordine di passaggio dei veicoli è: F, R, D
- F07) se i veicoli rispettano i limiti di velocità non hanno l'obbligo di moderare la velocità
- F08) l'ordine di precedenza è stabilito dalla velocità con cui i veicoli giungono all'incrocio

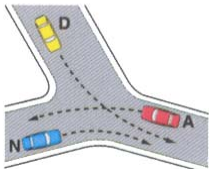
633



04010) Nell'intersezione di fig 633

- V01) l'ordine di passaggio dei veicoli è: N, A, R
- V02) tutti i veicoli devono usare la massima prudenza
- V03) i veicoli A ed R devono, se necessario, fermarsi
- V04) il veicolo N deve, comunque, usare prudenza
- F05) il veicolo N non ha l'obbligo di moderare la velocità e di usare prudenza
- F06) l'ordine di precedenza dei veicoli è: R, A, N
- F07) se A non dà la precedenza, N deve suonare e procedere ugualmente
- F08) l'ordine di precedenza dei veicoli è: N, R, A

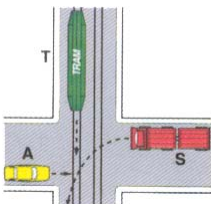
603



04011) Nell'incrocio rappresentato in fig 603

- V01) il veicolo N passa per primo
- V02) il veicolo D ha la destra occupata
- V03) il veicolo A ha la destra occupata
- V04) i veicoli passano nel seguente ordine: N, D, A
- F05) il veicolo D passa prima del veicolo N
- F06) i veicoli passano nel seguente ordine: D, A, N
- F07) ogni veicolo ha la destra occupata
- F08) i veicoli A e N passano contemporaneamente

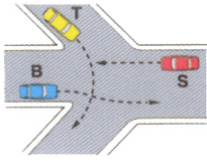
636



04012) Dovendo attraversare l'incrocio rappresentato in fig 636

- V01) il veicolo T passa per primo perché circola su rotaie
- V02) il veicolo A passa subito dopo il veicolo T
- V03) il veicolo S attende il passaggio dei veicoli T e A
- V04) i veicoli passano nel seguente ordine: T, A, S
- F05) il veicolo A passa per primo
- F06) i veicoli passano nel seguente ordine: A, T, S
- F07) il veicolo S passa subito dopo il veicolo T
- F08) i veicoli A e S passano contemporaneamente dopo il passaggio del veicolo T

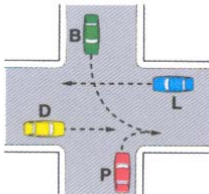
616



04013) Nell'incrocio rappresentato in fig 616

- V01) il veicolo B ha il diritto di precedenza
- V02) i veicoli passano nel seguente ordine: B, T, S
- V03) il veicolo S passa per ultimo
- V04) tutti i conducenti hanno l'obbligo di essere prudenti per evitare incidenti
- F05) i veicoli passano nel seguente ordine: S, B, T
- F06) il veicolo B dà la precedenza al veicolo T
- F07) nessuno dei veicoli deve moderare la velocità
- F08) i veicoli B e S passano contemporaneamente

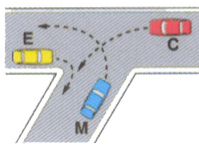
644



04014) Giungendo all'incrocio rappresentato in fig 644

- V01) il veicolo P passa per primo
- V02) il veicolo D dà la precedenza al veicolo P
- V03) il veicolo B attende che siano passati i veicoli P e D
- V04) il veicolo L dà la precedenza al veicolo B
- F05) il veicolo P attende che siano transitati i veicoli D e B
- F06) il veicolo P attende il passaggio degli altri tre veicoli
- F07) il veicolo P ha la destra occupata in relazione alla sua direzione
- F08) i veicoli D e L passano per primi

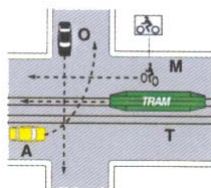
606



04015) Dovendo attraversare l'incrocio rappresentato in fig 606

- V01) il veicolo E passa per primo
- V02) il veicolo C passa subito dopo il veicolo E
- V03) i veicoli passano nel seguente ordine: E, C, M
- F04) il veicolo M ha la destra libera
- F05) il veicolo C attende il transito del veicolo M
- F06) i veicoli M e E passano contemporaneamente

642



04016) Nella situazione di fig 642

- V01) il tram passa per primo
- V02) il tram ha la precedenza rispetto agli altri veicoli
- V03) il veicolo M attende il transito del veicolo O
- F04) il veicolo M attraversa l'incrocio insieme al tram
- F05) il veicolo O attende il transito di tutti gli altri veicoli
- F06) il veicolo A dà la precedenza al tram ma non al veicolo M

CAPITOLO 5 - Velocità, distanza di sicurezza, sorpasso, svolta, cambio di corsia, cambio di direzione

05001) La velocità deve essere regolata

- V01) in modo da non costituire pericolo per la sicurezza delle persone
- V02) in modo da non causare disordine o intralcio alla circolazione
- V03) in modo da consentire in ogni caso un tempestivo arresto del veicolo
- V04) in relazione alle condizioni atmosferiche
- F05) in relazione alla lunghezza del viaggio
- F06) in modo da garantire solo la sicurezza della persona trasportata
- F07) in base alla fretta del conducente

05002) Il conducente è tenuto a regolare la velocità in base

- V01) alle caratteristiche e alle condizioni della strada
- V02) all'efficienza dei freni del veicolo
- V03) alle condizioni del traffico
- F04) alla marca dei pneumatici
- F05) alla distanza della località da raggiungere
- F06) alla tabella di marcia che ha prestabilito

05003) E' obbligatorio ridurre la velocità e all'occorrenza fermarsi

- V01) quando è difficoltoso l'incrocio con altri veicoli
- V02) quando si rimane abbagliati
- V03) quando i pedoni che si trovano sul percorso danno segni di incertezza
- F04) nei tratti di strada in salita
- F05) in presenza di tutti i segnali stradali
- F06) nelle ore notturne

*QUIZ PER IL CONSEGUIMENTO
DELL'ATTESTATO PER LA GUIDA DEI CICLOMOTORI*

05004) Si è tenuti a regolare la velocità in base

- V01) alle caratteristiche della strada
- V02) alle condizioni atmosferiche
- V03) alla visibilità
- F04) alla lunghezza del viaggio
- F05) alla velocità dei veicoli che ci seguono
- F06) al tipo di forcella del ciclomotore

05005) Si deve tenere una velocità

- V01) che non costituisca pericolo per la sicurezza della circolazione
- V02) che permetta di intervenire con sicurezza in caso di imprevisti
- V03) adeguata alle condizioni della strada
- F04) regolata in funzione del tempo che abbiamo a disposizione
- F05) sempre superiore a 40 km/h
- F06) proporzionata alla lunghezza del percorso

05006) E' obbligo del conducente regolare la velocità

- V01) in relazione alle caratteristiche e allo stato di manutenzione della strada
- V02) in relazione alle condizioni del traffico
- V03) in modo da poter arrestare il veicolo entro i limiti del suo campo di visibilità
- F04) solo di giorno
- F05) solo in presenza degli agenti addetti ai servizi di polizia stradale
- F06) sulle strade a senso unico

05007) Si deve in particolare regolare la velocità

- V01) in curva
- V02) in prossimità degli incroci
- V03) in caso di nebbia o foschia
- F04) quando si gareggia con un altro veicolo
- F05) fuori dai centri abitati
- F06) di giorno

05008) Si deve in particolare regolare la velocità

- V01) quando la visibilità è limitata
- V02) in prossimità delle scuole
- V03) nelle ore notturne
- F04) quando il veicolo che segue è di cilindrata superiore
- F05) percorrendo una strada a senso unico
- F06) solo nei giorni festivi

05009) La distanza di sicurezza

- V01) va rispettata per non tamponare il veicolo che ci precede
- V02) dipende dalla prontezza di riflessi del conducente
- V03) deve essere calcolata in base alla velocità del proprio veicolo
- F04) è una distanza fissa
- F05) si deve rispettare solo al di sopra dei 30 km/h
- F06) deve essere mantenuta solo tra ciclomotori

**QUIZ PER IL CONSEGUIMENTO
DELL'ATTESTATO PER LA GUIDA DEI CICLOMOTORI**

05010) La distanza di sicurezza può dipendere

- V01) dalla velocità del proprio veicolo
- V02) dal tempo di reazione del conducente
- V03) dall'efficienza dei freni
- V04) dalle condizioni dei pneumatici
- F05) dalla larghezza della strada
- F06) dalla presenza di veicoli che ci seguono

05011) La distanza di sicurezza

- V01) deve essere tale da evitare il tamponamento del veicolo che precede
- V02) deve essere adeguata allo stato di efficienza del veicolo
- V03) deve consentire in ogni caso l'arresto tempestivo del veicolo
- F04) non deve mai essere inferiore a 150 m
- F05) non dipende dalla velocità del veicolo
- F06) deve essere mantenuta solo tra i quadricicli a motore

05012) E' vietato il sorpasso

- V01) quando non si dispone di uno spazio libero sufficiente
- V02) nei dossi, su strade con due corsie e a doppio senso di circolazione
- V03) quando il veicolo che segue ha già iniziato la manovra di sorpasso
- V04) di veicoli fermatisi per consentire ai pedoni di attraversare la carreggiata
- F05) nelle strade a senso unico
- F06) quando il veicolo che ci precede ha azionato l'indicatore destro per fermarsi
- F07) quando il veicolo da superare è un ciclomotore

05013) E' vietato il sorpasso

- V01) nelle curve, su strade con due corsie e a doppio senso di circolazione
- V02) nei passaggi a livello senza barriere e senza semaforo
- V03) di veicoli fermi al semaforo quando si deve superare la linea continua
- F04) nelle strade a carreggiate separate
- F05) nei centri abitati
- F06) nelle ore notturne

05014) E' vietato il sorpasso

- V01) quando il veicolo che precede ha segnalato di voler iniziare il sorpasso
- V02) a destra di un tram fermo per la salita e discesa dei passeggeri, se non c'è il salvagente
- V03) su strade a due corsie e a doppio senso, quando la visibilità è limitata
- F04) quando piove
- F05) nelle curve, su strade a due corsie per ogni senso di marcia
- F06) nei dossi, su strade a senso unico di circolazione

05015) Nell'eseguire la manovra di sorpasso

- V01) bisogna segnalare la manovra azionando l'indicatore di direzione
- V02) bisogna affiancare il veicolo sulla sua sinistra lasciando un adeguato margine di sicurezza
- V03) bisogna assicurarsi che si disponga di uno spazio libero sufficiente
- F04) occorre tener presente che sulle strade provinciali il sorpasso è ammesso solo di giorno
- F05) dei motocicli, si può effettuare la manovra sia a destra che a sinistra
- F06) in curva si deve sempre suonare il clacson

**QUIZ PER IL CONSEGUIMENTO
DELL'ATTESTATO PER LA GUIDA DEI CICLOMOTORI**

05016) Non si può sorpassare

- V01) quando si deve oltrepassare una striscia longitudinale bianca continua, singola o doppia
- V02) in prossimità o in corrispondenza dei passaggi a livello senza barriere e senza semaforo
- V03) un veicolo che si sia fermato per dare la precedenza ad altri veicoli
- F04) in corrispondenza dei dossi su strade a senso unico a due corsie
- F05) un veicolo che abbia segnalato l'intenzione di accostarsi a destra
- F06) sulla destra, il tram che marcia al centro della strada

05017) Lo spazio necessario alla manovra di sorpasso

- V01) aumenta se il veicolo da sorpassare accelera
- V02) aumenta in relazione alla lunghezza del veicolo da sorpassare
- V03) dipende dalla velocità dei due veicoli
- F04) non interessa ai fini della sicurezza stradale
- F05) diminuisce se il veicolo che sta sorpassando rallenta
- F06) non dipende dalla lunghezza del veicolo da sorpassare

05018) In presenza di un dosso si può sorpassare

- V01) sulle strade a senso unico
- V02) sulle strade a due carreggiate separate
- V03) sul tratto in discesa, salvo diversa segnalazione
- F04) sempre, sul tratto in salita
- F05) sempre, seguendo da vicino il veicolo che ci precede
- F06) sempre, quando il veicolo che precede ha l'indicatore di direzione sinistro in funzione

05019) Il sorpasso è vietato quando

- V01) un veicolo si è fermato per consentire ai pedoni di attraversare la strada
- V02) il veicolo che segue abbia già segnalato l'intenzione di effettuare analoga manovra
- V03) ci sia l'apposito segnale
- F04) sulla strada è tracciata la linea longitudinale tratteggiata
- F05) il veicolo che ci precede è uno dei mezzi di soccorso con il lampeggiante giallo acceso
- F06) si è in corrispondenza di una curva o di un dosso sulle strade a senso unico

05020) Il sorpasso a destra è permesso

- V01) quando il conducente da sorpassare ha segnalato che intende svoltare a sinistra
- V02) quando si sorpassa un tram in marcia e la larghezza della carreggiata alla sua destra lo permette
- F03) quando avviene nei confronti dei motocicli e ci sia spazio sufficiente
- F04) quando si percorre una strada extraurbana a senso unico
- F05) quando si percorre un tratto di strada a traffico molto lento

05021) Il conducente che intende sorpassare deve assicurarsi che

- V01) la visibilità sia tale da poter effettuare la manovra senza pericolo
- V02) non vi siano segnali che vietino la manovra
- V03) nessun conducente abbia già iniziato la medesima manovra
- F04) il veicolo proveniente in senso contrario abbia uno spazio di almeno 10 m per arrestarsi
- F05) il veicolo che precede non stia rallentando
- F06) il conducente che precede abbia dato via libera

*QUIZ PER IL CONSEGUIMENTO
DELL'ATTESTATO PER LA GUIDA DEI CICLOMOTORI*

05022) Il conducente del veicolo che viene sorpassato ha l'obbligo di

- V01) facilitare la manovra di sorpasso
- V02) non costituire pericolo o intralcio alla circolazione
- V03) non gareggiare in velocità con il veicolo che sta sorpassando
- V04) non accelerare
- F05) ridurre sempre la propria velocità
- F06) azionare l'indicatore di direzione destro
- F07) portarsi al centro della carreggiata per evitare sorpassi in scia
- F08) accelerare per permettere al veicolo sorpassante di prendere la scia per aumentare la velocità

05023) La svolta a destra si effettua

- V01) tenendosi il più vicino possibile al margine destro della strada
- V02) azionando l'indicatore di direzione con sufficiente anticipo
- V03) regolando la velocità man mano che ci si avvicina all'incrocio
- F04) tenendosi il più vicino possibile al margine sinistro della strada
- F05) spostandosi sulla corsia di sinistra
- F06) portandosi al centro dell'incrocio

05024) In una strada a doppio senso di circolazione, per svoltare a sinistra il conducente deve

- V01) avvicinarsi il più possibile al centro della strada
- V02) lasciare di norma il centro dell'incrocio alla propria destra
- V03) dare la precedenza ai veicoli provenienti da destra, salvo diversa segnalazione
- F04) spostarsi il più possibile sul margine sinistro della strada
- F05) effettuare la svolta con rapidità per evitare i veicoli provenienti da destra e da sinistra
- F06) dare sempre la precedenza ai veicoli provenienti da sinistra

05025) Quando si vuole cambiare direzione

- V01) per svoltare a destra bisogna tenersi sul margine destro della strada
- V02) per svoltare a sinistra su strade a doppio senso bisogna spostarsi al centro
- V03) su strada a senso unico per svoltare a sinistra bisogna spostarsi sul margine sinistro
- V04) l'indicatore di direzione deve restare in funzione per l'intera durata della manovra
- F05) per svoltare a sinistra bisogna sempre girare intorno al centro dell'incrocio
- F06) è necessario in ogni caso fare uso del clacson

05026) Nell'effettuare la svolta a sinistra si ha l'obbligo di

- V01) non imboccare contromano la nuova strada
- V02) rispettare, di norma, la precedenza dei veicoli provenienti da destra
- V03) lasciare, di norma, il centro dell'incrocio alla nostra destra
- F04) spostarsi sempre nella corsia di destra
- F05) disporsi a sinistra della linea continua
- F06) guardare solo a destra

05027) Percorrendo una strada a senso unico, la svolta a sinistra si effettua

- V01) tenendosi il più vicino possibile al margine sinistro della strada
- V02) lasciando di norma il centro dell'incrocio alla nostra destra
- V03) dando la precedenza ai veicoli che provengono da destra
- F04) dando in ogni caso la precedenza ai veicoli provenienti da sinistra
- F05) senza che sia necessario rallentare, se l'incrocio è libero
- F06) se è ammessa la circolazione per file parallele, incolonnandosi in una corsia qualsiasi

QUIZ PER IL CONSEGUIMENTO DELL'ATTESTATO PER LA GUIDA DEI CICLOMOTORI

05028) Per cambiare corsia dobbiamo

- V01) accertarci prima che la corsia che vogliamo occupare sia libera dietro per un tratto sufficiente
- V02) accertarci che il veicolo che sta davanti non abbia segnalato l'inizio della stessa manovra
- V03) evitare di creare intralcio a chi percorre la corsia in cui vogliamo spostarci
- F04) evitare di azionare gli indicatori di direzione se la corsia è libera
- F05) segnalare sempre la manovra in tempo utile con il clacson
- F06) accertarci che le corsie siano separate da strisce continue

05029) Giungendo in prossimità di un incrocio si deve

- V01) conducendo un ciclomotore, incolonnarsi con gli altri veicoli in attesa
- V02) segnalare in tempo utile l'intenzione di svoltare
- V03) usare la massima prudenza al fine di evitare incidenti
- F04) dare sempre la precedenza a chi proviene da destra
- F05) sorpassare a sinistra se vogliamo svoltare a destra
- F06) con semaforo verde, accelerare senza usare prudenza

05030) In prossimità o in corrispondenza degli incroci è vietato

- V01) procedere a zig zag anche se ci sono strisce tratteggiate
- V02) modificare improvvisamente la direzione di marcia
- V03) effettuare l'inversione di marcia
- F04) usare i fari anabbaglianti
- F05) azionare l'indicatore di direzione se si svolta
- F06) superare la velocità di 20 km/h

CAPITOLO 6 - Fermata, sosta, definizioni stradali

06001) La fermata del veicolo è sempre vietata

- V01) sui marciapiedi, salvo diversa segnalazione e sulle strisce pedonali
- V02) in tutti i luoghi dove sia di intralcio alla circolazione
- V03) nelle curve e sui dossi
- F04) sul margine destro della strada
- F05) davanti ai cassonetti dei rifiuti urbani
- F06) in seconda fila

06002) La fermata è vietata

- V01) in corrispondenza dei passaggi a livello
- V02) in corrispondenza e in prossimità degli incroci
- V03) sui binari del tram posti al centro della strada
- F04) in prossimità dei segnali stradali
- F05) sempre, dove esiste il segnale DIVIETO DI SOSTA
- F06) sulle strade che non siano suddivise in corsie

06003) La fermata è vietata

- V01) in presenza dell'apposito segnale
- V02) all'entrata e all'uscita delle piste ciclabili
- V03) sulle strisce pedonali
- F04) nei lunghi rettilinei
- F05) sul margine destro della carreggiata
- F06) nello spazio riservato alla fermata degli autobus

*QUIZ PER IL CONSEGUIMENTO
DELL'ATTESTATO PER LA GUIDA DEI CICLOMOTORI*

06004) La fermata di un veicolo

- V01) è consentita, di norma, lungo il margine destro della carreggiata
- V02) non è consentita sulle strisce pedonali
- V03) non deve comunque causare intralcio alla circolazione
- F04) può avere la durata massima di cinque minuti
- F05) è consentita in curva
- F06) è consentita sui dossi

06005) La sosta non è consentita

- V01) in corrispondenza o in prossimità dei passaggi a livello
- V02) nelle aree destinate alla fermata o alla sosta dei taxi
- V03) davanti ai cassonetti dei rifiuti urbani
- F04) nelle gallerie urbane a senso unico, solo se non sufficientemente illuminate
- F05) in prossimità delle strisce pedonali
- F06) negli spazi appositamente delimitati per la sosta

06006) E' proibito sostare

- V01) in corrispondenza degli spazi destinati al passaggio dei disabili
- V02) sui binari tranviari
- V03) nelle corsie riservate ai mezzi pubblici
- F04) alle fermate degli autobus, solo se lo spazio è delimitato dalle strisce gialle
- F05) nelle discese pericolose
- F06) sulle strade a senso unico

06007) La sosta è vietata

- V01) nelle gallerie e sotto i ponti, salvo diversa segnalazione
- V02) dove il bordo del marciapiede è dipinto con strisce gialle e nere
- V03) negli spazi riservati alla sosta dei veicoli per persone disabili
- F04) sempre davanti alle sale gioco
- F05) sui marciapiedi, in ogni caso
- F06) in prossimità dei passaggi a livello, solo se senza barriere

06008) La sosta è vietata

- V01) davanti ai passi carrabili
- V02) sui marciapiedi, salvo diversa segnalazione
- V03) in corrispondenza di incroci regolati da semaforo
- F04) sempre sui lunghi rettilinei
- F05) nelle strade a senso unico
- F06) fuori dai centri abitati

06009) E' vietato sostare

- V01) negli spazi riservati alla sosta dei veicoli per persone disabili
- V02) occupando nel parcheggio più di uno spazio
- V03) davanti ai distributori di carburante, durante l'orario di apertura
- F04) nelle strade senza marciapiede
- F05) lungo le strade prive di illuminazione pubblica
- F06) lungo le strade a forte pendenza

*QUIZ PER IL CONSEGUIMENTO
DELL'ATTESTATO PER LA GUIDA DEI CICLOMOTORI*

06010) La sosta in doppia fila

- V01) è vietata ai quadricicli leggeri a motore
- V02) può ostacolare la circolazione
- V03) è ammessa se i veicoli sono a due ruote
- F04) è consentita ai quadricicli leggeri a motore
- F05) nei centri abitati è sempre vietata ai ciclomotori a due ruote
- F06) è consentita solo per pochi minuti ai quadricicli leggeri a motore

06011) Un parcheggio autorizzato

- V01) comporta, quando se ne esce, l'obbligo di dare la precedenza ai veicoli in transito
- V02) impone di parcheggiare il veicolo senza ostacolare gli altri
- V03) impone il parcheggio negli appositi spazi segnati
- F04) è delimitato da strisce gialle, se a pagamento
- F05) se delimitato da strisce azzurre permette la sosta solo ai taxi
- F06) non permette di sostare nelle immediate vicinanze

06012) Uscendo da un parcheggio per immettersi nella circolazione occorre

- V01) dare la precedenza ai veicoli in transito
- V02) segnalare l'intenzione di immettersi nella corsia di marcia
- F03) azionare l'indicatore di direzione dopo essersi immessi nel flusso della circolazione
- F04) disinserire l'indicatore di direzione solo quando si è raggiunta una velocità adeguata al traffico
- F05) azionare l'indicatore di direzione, solo se sopraggiungono veicoli
- F06) accelerare a fondo facendo slittare i pneumatici

06013) L'attraversamento pedonale è una parte

- V01) della strada dipinta con strisce bianche per l'attraversamento dei pedoni
- V02) della strada in cui i veicoli debbono dare la precedenza ai pedoni che attraversano
- V03) della strada destinata al transito dei pedoni che attraversano
- F04) della strada in cui è vietato il transito dei veicoli
- F05) della strada dipinta con strisce blu
- F06) al di fuori della strada e destinata al transito dei pedoni

06014) Una zona a traffico limitato è

- V01) un'area nella quale la circolazione è limitata ai soli veicoli autorizzati
- V02) una zona in cui la circolazione è limitata ad ore stabilite
- V03) un'area delimitata da appositi segnali stradali
- F04) un'area nella quale è permesso solo il transito di ciclomotori e biciclette
- F05) un'area sempre e comunque esclusa al transito dei veicoli a motore
- F06) un'area nella quale l'accesso ai pedoni è soggetto a limitazioni

06015) Nelle aree pedonali possono passare

- V01) di norma, soltanto i pedoni
- V02) i veicoli al servizio di persone disabili, se espressamente consentito
- V03) i veicoli in servizio di polizia, con sirena e con luce lampeggiante blu in funzione
- F04) i ciclomotori
- F05) i quadricicli a motore purché non superino la velocità di 50 km/h
- F06) tutti i veicoli sprovvisti di motore

QUIZ PER IL CONSEGUIMENTO DELL'ATTESTATO PER LA GUIDA DEI CICLOMOTORI

06016) Il marciapiede è una parte

- V01) della strada riservata ai pedoni
- V02) della strada riservata ai pedoni e anche ai veicoli in sosta se ci sono strisce di parcheggio
- V03) della strada vietata alla circolazione dei ciclomotori
- F04) della strada vietata alla circolazione dei pedoni
- F05) della strada riservata alle sole biciclette
- F06) della strada riservata ai veicoli in sosta, ma vietata ai pedoni

06017) Il salvagente

- V01) è destinato al riparo o alla sosta dei pedoni che attraversano la strada
- V02) agevola la salita e la discesa dei passeggeri da tram, filobus od autobus
- V03) può essere segnalato con colonnine luminose a luce gialla lampeggiante
- F04) è una zona destinata alla sosta dei ciclomotori
- F05) è una zona dove è consentito il transito dei ciclomotori
- F06) è una zona della strada destinata al primo soccorso

CAPITOLO 7 - Cause di incidenti, assicurazione

07001) Sulla strada è vietato

- V01) effettuare un cambiamento di direzione senza segnalare la manovra con sufficiente anticipo
- V02) gareggiare in velocità
- V03) circolare a velocità troppo bassa senza giustificato motivo
- F04) immettersi nel flusso della circolazione provenendo da strade laterali
- F05) adeguare la velocità in relazione alle sue caratteristiche
- F06) fermare momentaneamente il veicolo lungo il margine destro

07002) Causa frequente di incidenti dovuti alle condizioni della strada può essere

- V01) fondo ghiacciato
- V02) strada coperta di foglie
- V03) presenza di pietrisco sulla carreggiata
- V04) presenza di olio sull'asfalto
- F05) fondo asfaltato ruvido
- F06) una buona illuminazione

07003) In presenza di una galleria è necessario

- V01) prima di entrare, rallentare l'andatura
- V02) tenere saldo il manubrio per fronteggiare colpi di vento laterale all'uscita
- V03) di giorno, moderare la velocità prima di entrare per abituare gli occhi alla penombra
- F04) accendere sempre i fari abbaglianti
- F05) frenare bruscamente
- F06) all'entrata, indossare sempre gli occhiali da sole

07004) In caso di pioggia occorre

- V01) ridurre la velocità
- V02) aumentare la distanza di sicurezza
- V03) manovrare con prudenza il manubrio
- F04) passare velocemente sulle pozzanghere per evitare di rimanere impantanati
- F05) frenare energicamente
- F06) impiegare con prudenza gli indicatori di direzione

*QUIZ PER IL CONSEGUIMENTO
DELL'ATTESTATO PER LA GUIDA DEI CICLOMOTORI*

07005) Conducendo un ciclomotore, in caso di pioggia bisogna fare particolare attenzione

- V01) perché la visibilità attraverso la visiera del casco peggiora notevolmente
- V02) perché le buche piene d'acqua sulla strada sono difficili da individuare
- V03) all'acqua fatta schizzare dai veicoli che precedono
- F04) perché l'aderenza è maggiore
- F05) perché aumenta la pressione dei pneumatici
- F06) perché lo spazio di frenatura è minore

07006) In caso di forti piogge il conducente deve

- V01) evitare di frenare in modo improvviso e brusco
- V02) percorrere le curve a velocità ridotta
- V03) aumentare la distanza di sicurezza dal veicolo che lo precede
- F04) aumentare la velocità di marcia, nel rispetto dei limiti prescritti
- F05) percorrere le forti discese con il freno sempre azionato

07007) Con il fondo stradale bagnato

- V01) è facile perdere il controllo e cadere se si guida un ciclomotore
- V02) la strada diventa scivolosa
- V03) la vernice delle strisce rende la strada particolarmente viscida
- F04) aumenta l'aderenza
- F05) diminuisce lo spazio di frenata
- F06) si frena meglio

07008) Il fenomeno dell'aquaplaning

- V01) fa scivolare le ruote sullo strato di acqua compressa
- V02) inizia a velocità più bassa se il pneumatico è molto consumato
- V03) dipende anche dall'insufficiente uscita dell'acqua dagli intagli del battistrada
- F04) si verifica più facilmente a velocità ridotta
- F05) riduce lo sbandamento del veicolo
- F06) non dipende dallo spessore del battistrada

07009) Su strade coperte di neve o ghiaccio è opportuno

- V01) moderare la velocità
- V02) tenersi a maggior distanza dal veicolo che precede
- V03) evitare brusche accelerazioni
- F04) frenare con maggiore energia
- F05) alla partenza, accelerare al massimo
- F06) sterzare bruscamente per evitare veicoli fermi

07010) In caso di strada scivolosa il conducente deve

- V01) affrontare le curve a velocità particolarmente moderata
- V02) aumentare la distanza di sicurezza dal veicolo che lo precede
- V03) cercare di procedere a velocità quanto più possibile moderata e uniforme
- F04) aumentare bruscamente la velocità di marcia
- F05) frenare bruscamente in curva
- F06) controllare la direzione di marcia con colpi di manubrio improvvisi ed ampi

*QUIZ PER IL CONSEGUIMENTO
DELL'ATTESTATO PER LA GUIDA DEI CICLOMOTORI*

07011) L'aderenza delle ruote sull'asfalto è ridotta da

- V01) strada bagnata
- V02) presenza di foglie
- V03) presenza di neve o di ghiaccio
- V04) presenza di olio sulla strada
- F05) bassa velocità
- F06) elevato numero di giri del motore
- F07) asfalto molto ruvido

07012) In caso di nebbia fitta è opportuno

- V01) procedere facendo riferimento alla segnaletica orizzontale
- V02) procedere ad una velocità adeguata alla visibilità
- V03) se la visibilità è troppo ridotta, fermarsi, se necessario, fuori dalla carreggiata
- V04) evitare di fermarsi sulla carreggiata, se non per cause di forza maggiore
- F05) entrare velocemente nel banco di nebbia, per poterne uscire al più presto
- F06) procedere a zig zag per far meglio notare la propria presenza
- F07) mantenere sempre acceso l'indicatore di direzione sinistro
- F08) suonare insistentemente il clacson

07013) In caso di forte vento laterale è opportuno

- V01) ridurre la velocità
- V02) mantenersi a distanza dagli ostacoli laterali
- V03) usare particolare cautela nel percorrere viadotti
- F04) ridurre la pressione dei pneumatici
- F05) accodarsi al veicolo che precede senza rispettare la distanza di sicurezza
- F06) uscire dalle gallerie ad alta velocità

07014) Quando, giunti in prossimità di un incrocio, ci accorgiamo di aver sbagliato la corsia di preselezione

- V01) procediamo nella direzione già presa senza arrestarci bruscamente
- V02) non effettuiamo bruschi cambiamenti di corsia per non intralciare i veicoli che seguono
- V03) non ci fermiamo a chiedere informazioni, per non ostacolare la circolazione
- F04) effettuiamo la manovra di svolta che intendevamo fare, dando però precedenza a tutti i veicoli
- F05) accostiamo sulla destra e ci fermiamo finché non sia passata la colonna dei veicoli che seguono
- F06) cerchiamo di retrocedere, con prudenza, fino al punto in cui possiamo cambiare corsia

07015) Quando un pedone attraversa la strada fuori dalle strisce pedonali è necessario

- V01) ridurre la velocità ed eventualmente fermarsi
- V02) rallentare e avvisare il pedone con un breve colpo di clacson, in caso di pericolo immediato
- V03) ridurre la velocità fino a fermarsi tempestivamente, se occorre
- F04) nelle ore notturne, procedere con gli abbaglianti accesi così che possa accorgersi di noi
- F05) cercare di richiamare la sua attenzione con qualsiasi mezzo, perché ci dia la precedenza
- F06) proseguire comunque perché abbiamo la precedenza

*QUIZ PER IL CONSEGUIMENTO
DELL'ATTESTATO PER LA GUIDA DEI CICLOMOTORI*

07016) Di notte, incrociando un veicolo con fari a luce abbagliante accesi, occorre

- V01) procedere con prudenza, usando le luci anabbaglianti
- V02) cercare di non venire abbagliati, distogliendo lo sguardo dal fascio luminoso
- V03) rallentare adeguatamente ed eventualmente fermarsi
- F04) procedere a nostra volta con i fari abbaglianti, onde vedere bene la strada
- F05) fermarsi bruscamente
- F06) cercare di ripararsi gli occhi con le mani

07017) In caso di traffico intenso il conducente deve

- V01) adeguarsi alla velocità del traffico che scorre sulla corsia su cui sta viaggiando
- V02) mantenere sempre la distanza di sicurezza dal veicolo che lo precede
- V03) evitare di suonare il clacson per invitare i veicoli che lo precedono ad accelerare
- F04) cambiare ripetutamente corsia cercando sempre quella più libera
- F05) occupare anche le corsie riservate alla marcia dei veicoli in servizio pubblico
- F06) procedere velocemente a zig zag tra i veicoli

07018) Al fine di evitare il prodursi di incidenti stradali, il conducente controllerà spesso

- V01) l'efficienza del clacson e delle luci
- V02) lo spessore del battistrada dei pneumatici
- V03) il corretto funzionamento degli organi dello sterzo (manubrio)
- F04) il livello del liquido contenuto nella batteria
- F05) lo stato di usura del cilindro
- F06) la rumorosità della marmitta

07019) Conducendo un ciclomotore

- V01) non bisogna avere indosso oggetti pericolosi in caso di caduta
- V02) non bisogna sovraccaricare il veicolo per non comprometterne la stabilità
- V03) si deve guidare in posizione eretta per non affaticare la colonna vertebrale
- V04) bisogna fare attenzione a buche e fossi, soprattutto nelle ore notturne
- F05) bisogna fermarsi bruscamente appena squilla il proprio telefono cellulare
- F06) è obbligatorio fermarsi in caso di pioggia

07020) Per garantire la sicurezza della circolazione ed evitare incidenti è necessario, fra l'altro

- V01) ricordare che se la velocità raddoppia, lo spazio di frenatura aumenta quattro volte
- V02) controllare periodicamente lo stato delle pastiglie dei freni a disco e dei dischi
- V03) controllare periodicamente lo stato delle ganasce e dei tamburi nei freni a tamburo
- V04) evitare di surriscaldare i freni con l'uso prolungato
- F05) frenare a fondo su strada scivolosa
- F06) evitare qualsiasi manovra di frenatura su fondo sconnesso
- F07) controllare che la pressione del liquido dei freni sia bassa durante la marcia

07021) Per garantire la sicurezza della circolazione dei veicoli ed evitare incidenti è necessario, fra l'altro

- V01) controllare periodicamente che la pressione dei pneumatici sia quella consigliata dalla casa
- V02) sostituire i pneumatici molto consumati perché rendono meno efficace la frenatura
- V03) osservare se il pneumatico si consuma soprattutto ai bordi, perché la pressione è troppo bassa
- F04) aumentare la pressione dei pneumatici per migliorarne l'aderenza
- F05) diminuire la pressione dei pneumatici per migliorare la stabilità del veicolo
- F06) diminuire la pressione dei pneumatici perché se ne migliora il raffreddamento

*QUIZ PER IL CONSEGUIMENTO
DELL'ATTESTATO PER LA GUIDA DEI CICLOMOTORI*

07022) Le cause più frequenti di incidenti stradali

- V01) sono attribuibili ad imprudenza o inosservanza di norme
- V02) dipendono dal comportamento umano
- V03) sono per la maggior parte dipendenti da comportamenti errati
- F04) dipendono principalmente da difetti del veicolo
- F05) dipendono dalla sfortuna
- F06) dipendono principalmente da errori di progettazione della strada

07023) Può essere causa di incidente

- V01) l'inesperienza del conducente
- V02) lo stato psicofisico alterato
- V03) affrontare una curva a velocità eccessiva
- F04) la sfortuna
- F05) la marca del ciclomotore
- F06) l'uso del casco integrale

07024) L'attenzione di un guidatore diminuisce

- V01) quando si ha uno stato d'animo alterato
- V02) se si ha una conversazione animata con il passeggero
- V03) per l'eccessivo uso di alcool
- F04) dopo aver bevuto un caffè
- F05) in caso di traffico intenso
- F06) con il freddo

07025) Lo spazio di frenatura di un ciclomotore

- V01) aumenta se il battistrada dei pneumatici è consumato
- V02) aumenta con l'aumentare della velocità
- V03) aumenta se il fondo stradale è bagnato
- F04) non dipende dalle condizioni dei pneumatici
- F05) diminuisce se si frena sterzando
- F06) diminuisce se si trasporta un passeggero

07026) Marciando ad una velocità di 45 km/h

- V01) occorrono circa 20 m per arrestare il ciclomotore
- V02) in un secondo vengono percorsi circa 13 m
- V03) si è al limite delle prestazioni consentite ad un ciclomotore
- F04) in un secondo viene percorso circa 1 m
- F05) il ciclomotore si arresta in 30 m
- F06) il ciclomotore si arresta in meno di 3 m

07027) Lo spazio totale di arresto

- V01) aumenta se il conducente è distratto
- V02) dipende anche dal tempo di reazione del conducente
- V03) aumenta se aumenta la velocità del veicolo
- F04) dipende dal casco che si usa
- F05) non dipende dal tempo di reazione del conducente
- F06) diminuisce se il battistrada dei pneumatici è più consumato

*QUIZ PER IL CONSEGUIMENTO
DELL'ATTESTATO PER LA GUIDA DEI CICLOMOTORI*

07028) Può creare pericolo o intralcio alla circolazione

- V01) fermarsi a parlare in mezzo alla strada seduti sul ciclomotore
- V02) viaggiare affiancati
- V03) viaggiare a zig zag tra i veicoli
- F04) sostare fuori dalla strada
- F05) svoltare a destra con prudenza
- F06) fermarsi sul lato destro della strada

07029) E' obbligatorio dare la precedenza a destra e a sinistra

- V01) ai tram, salvo diversa segnalazione
- V02) quando ci si immette nel flusso della circolazione
- V03) quando si effettua l'inversione del senso di marcia
- F04) negli incroci con semaforo a luce gialla lampeggiante
- F05) quando si svolta a sinistra
- F06) quando si incrocia una strada a senso unico

07030) E' obbligatorio dare la precedenza a destra e a sinistra

- V01) quando si esce da un parcheggio
- V02) uscendo da un passo carrabile
- V03) in presenza del segnale di STOP
- F04) in presenza del segnale DIRITTO DI PRECEDENZA
- F05) percorrendo un viale pedonale
- F06) sempre, di notte

07031) La polizza di assicurazione per la responsabilità civile copre

- V01) la responsabilità civile gravante sul conducente e sul proprietario
- V02) i danni provocati dal ciclomotore entro i massimali
- V03) i rischi derivanti in sede civile dalla circolazione dei ciclomotori
- V04) i danni provocati a persone e cose entro i massimali
- F05) l'incendio e il furto entro i massimali
- F06) ogni forma di responsabilità, in proporzione al premio pagato
- F07) la responsabilità civile, oltre i massimali
- F08) i danni causati al proprio ciclomotore

07032) In relazione al contratto di assicurazione stipulato, l'impresa assicuratrice deve rilasciare al contraente

- V01) la polizza di assicurazione
- V02) il contrassegno di assicurazione
- V03) il certificato di assicurazione da esibire a richiesta assieme al certificato di circolazione
- F04) un manuale completo sulle cautele da osservare per evitare incidenti
- F05) un estratto del codice civile contenente articoli che riguardano l'assicurazione di ciclomotori
- F06) un manuale di pronto soccorso

07033) Quando l'assicurazione per la responsabilità civile del ciclomotore è scaduta di validità

- V01) è proibito usare il veicolo su tutte le strade pubbliche
- V02) si può incorrere in una pesante sanzione
- V03) si può incorrere nel sequestro del veicolo
- F04) si può continuare a guidare solo per brevi tragitti
- F05) si può guidare solo su strade extraurbane
- F06) possono guidarlo solo i maggiorenni

CAPITOLO 8 - Elementi del ciclomotore e loro uso, casco

08001) Durante la marcia dei ciclomotori è sempre obbligatorio l'uso dei proiettori a luce anabbagliante

- V01) in ogni condizione di tempo
- V02) anche durante il giorno
- V03) sia di giorno che di notte
- V04) sia nei centri abitati che fuori
- F05) solo se la pubblica illuminazione manca o non è sufficiente
- F06) in sostituzione dei proiettori di profondità
- F07) solo di notte

08002) I catadiottri sono dispositivi che riflettono la luce e hanno la funzione di

- V01) indicare, specialmente di notte, la presenza di veicoli, anche se a luci spente
- V02) facilitare la visibilità notturna di rimorchi isolati parcheggiati su strada
- V03) segnalare la presenza del veicolo, diventando luminosi se illuminati da fari
- V04) far individuare il veicolo nel caso in cui non funzionino le luci posteriori
- F05) segnalare, se rossi e triangolari, la presenza di un quadriciclo a motore
- F06) sostituire gli indicatori di direzione se questi non funzionano

08003) L'uso degli indicatori di direzione è obbligatorio

- V01) per segnalare l'intenzione di sorpassare
- V02) per segnalare che si vuole cambiare corsia
- V03) ogni qualvolta si deve fare una manovra di svolta
- F04) quando ci si arresta al semaforo
- F05) nella marcia per file parallele, anche se non si cambia corsia
- F06) solo quando si svolta a sinistra

08004) Se sul ciclomotore non funzionano gli indicatori di direzione

- V01) si può proseguire sporgendo lateralmente il braccio prima di svoltare
- V02) bisogna provvedere alla riparazione
- V03) per indicare l'intenzione di cambiare corsia occorre far segno con il braccio
- F04) non si deve proseguire in nessun caso
- F05) prima di svoltare occorre alzare verticalmente il braccio
- F06) prima di svoltare bisogna suonare il clacson

08005) Durante la marcia, l'uso dei proiettori a luce abbagliante è vietato

- V01) quando si incrociano altri veicoli
- V02) quando si segue un veicolo a breve distanza
- V03) quando c'è il pericolo di abbagliare gli altri utenti della strada
- V04) nei centri abitati
- F05) mezz'ora prima del sorgere del sole
- F06) solo quando il veicolo che ci precede è un'autovettura
- F07) nei centri abitati, solo in caso di pioggia

08006) E' permesso lampeggiare con le luci abbaglianti

- V01) per dare avvertimenti utili al fine di evitare incidenti
- V02) per segnalare al veicolo che precede l'intenzione di sorpassare
- V03) di giorno, nei centri abitati, in sostituzione del clacson
- F04) solo nelle gallerie
- F05) purché l'illuminazione esterna manchi o sia insufficiente
- F06) di giorno, solo nei casi di pericolo immediato

*QUIZ PER IL CONSEGUIMENTO
DELL'ATTESTATO PER LA GUIDA DEI CICLOMOTORI*

08007) Il clacson

- V01) non può essere usato per motivi diversi dalla circolazione stradale
- V02) non si può usare nei centri abitati, salvo casi di pericolo immediato
- V03) quando è necessario, deve essere usato con moderazione
- V04) si può usare fuori dai centri abitati se le circostanze lo rendano consigliabile
- F05) può essere sempre usato in prossimità di un ospedale
- F06) deve essere usato sempre fuori dai centri abitati se si intende sorpassare
- F07) non può mai essere usato nei centri abitati né di giorno né di notte
- F08) si deve usare sempre in prossimità degli attraversamenti pedonali

08008) I pneumatici che presentano lesioni sui fianchi

- V01) si devono sostituire
- V02) possono sgonfiarsi improvvisamente
- V03) costituiscono un grave pericolo durante la circolazione
- F04) possono essere usati a basse velocità
- F05) debbono essere subito ricostruiti e ricoperti
- F06) possono essere usati senza problemi

08009) I pneumatici con battistrada eccessivamente consumato

- V01) aumentano la possibilità di slittamento in curva
- V02) si forano più facilmente
- V03) provocano l'aumento dello spazio di frenatura del veicolo
- F04) non influiscono nella frenatura del veicolo
- F05) aumentano l'aderenza
- F06) sono pericolosi soltanto in caso di pioggia

08010) Il battistrada dei pneumatici dei ciclomotori

- V01) non deve essere liscio
- V02) deve essere verificato frequentemente
- V03) deve avere uno spessore di almeno 0,5 mm
- F04) deve avere uno spessore di almeno 2,5 mm
- F05) deve avere uno spessore di almeno 1 mm
- F06) non influisce sulla sicurezza

08011) Circolando con pneumatici a pressione inferiore a quella consigliata dalla casa costruttrice

- V01) si ha maggior consumo di carburante
- V02) il battistrada si consuma maggiormente ai lati
- V03) in caso di strada bagnata aumenta il fenomeno dell'aquaplaning
- V04) è minore la stabilità del veicolo
- F05) si consumano maggiormente nella parte centrale
- F06) si ottiene una migliore prestazione del veicolo

08012) Occorre verificare frequentemente

- V01) la pressione di gonfiaggio dei pneumatici
- V02) che la pressione dei pneumatici sia quella indicata dal costruttore
- V03) l'efficienza dell'impianto di illuminazione
- V04) l'efficienza dell'impianto frenante
- F05) che i pneumatici siano sempre leggermente sgonfi
- F06) che i pneumatici siano più gonfi di quanto indicato dal costruttore

*QUIZ PER IL CONSEGUIMENTO
DELL'ATTESTATO PER LA GUIDA DEI CICLOMOTORI*

08013) Il proprietario di un ciclomotore ha l'obbligo di effettuare la revisione periodica al proprio veicolo

- V01) a quattro anni dalla immissione in circolazione
- V02) ogni due anni successivamente alla prima revisione
- F03) ogni anno
- F04) ad ogni nuova immatricolazione

08014) Per mantenere i freni efficienti è necessario sottoporre a periodici controlli

- V01) il consumo degli elementi frenanti
- V02) il livello dell'olio dei freni
- V03) la corsa della leva
- F04) i cerchi delle ruote
- F05) la composizione chimica del liquido idraulico dei freni
- F06) la struttura del pneumatico

08015) Quando si frena con un ciclomotore su una superficie stradale asciutta

- V01) bisogna utilizzare sia il freno anteriore che quello posteriore
- V02) bisogna azionare entrambi i comandi dei freni
- V03) bisogna evitare sempre frenate brusche
- F04) bisogna utilizzare solo il freno più efficiente
- F05) bisogna utilizzare solo il freno anteriore
- F06) basta utilizzare un solo freno

08016) In caso di frenata di emergenza con il ciclomotore

- V01) si utilizzano entrambi i freni
- V02) è consigliabile spostare il proprio peso all'indietro
- V03) bisogna frenare a fondo evitando il bloccaggio delle ruote
- F04) si frena esclusivamente con il freno anteriore
- F05) si frena esclusivamente con il freno posteriore
- F06) si frena a scatti per bloccare le ruote

08017) Se il ciclomotore in fase di frenatura tende a sbandare, il conducente deve

- V01) ridurre lo sforzo frenante
- V02) procedere con cautela e portarlo in officina per la messa a punto
- V03) controllare la pressione di gonfiaggio dei pneumatici
- V04) restare padrone di sé stesso
- F05) controllare il livello dell'olio del motore
- F06) mantenerlo frenato a fondo e controllarne l'andamento con rapide sterzate
- F07) lasciare bruscamente l'acceleratore

08018) Gli specchietti retrovisori del ciclomotore si devono regolare

- V01) dopo che si è indossato il casco
- V02) dopo che si è tolto il cavalletto
- V03) prima di partire
- F04) prima di togliere il cavalletto
- F05) dopo aver già percorso un tratto di strada

*QUIZ PER IL CONSEGUIMENTO
DELL'ATTESTATO PER LA GUIDA DEI CICLOMOTORI*

08019) Prima di partire con il ciclomotore è necessario

- V01) controllare il regolare funzionamento dei comandi dei freni
- V02) togliere l'antifurto, se inserito
- V03) controllare che lo sterzo giri libero
- V04) regolare gli specchi retrovisori
- V05) controllare il funzionamento delle luci
- F06) controllare la candela
- F07) indossare sempre gli occhiali da sole
- F08) girare la manopola dell'acceleratore anche a motore spento

08020) E' vietato

- V01) modificare il ciclomotore per renderlo più veloce
- V02) truccare il dispositivo silenziatore
- V03) modificare il motore del ciclomotore per consentirgli di superare i 45 km/h
- V04) circolare con il ciclomotore sollevando da terra la ruota anteriore
- F05) circolare di giorno su un ciclomotore tenendo i fari anabbaglianti accesi
- F06) trasportare un passeggero sul ciclomotore se il conducente è maggiorenne
- F07) spegnere il motore durante il rifornimento di carburante

08021) Per garantire la sicurezza della circolazione ed evitare incidenti è necessario, fra l'altro

- V01) effettuare le revisioni periodiche del ciclomotore previste dalla legge
- V02) mantenere efficienti i dispositivi di frenatura e di illuminazione
- V03) far controllare periodicamente, ad un meccanico, l'efficienza del ciclomotore
- F04) togliere gli specchietti retrovisori
- F05) sostituire le lampadine con altre di diverso colore
- F06) tenere le luci spente durante il giorno
- F07) affiancare un altro ciclomotore per parlare con il conducente

08022) L'uso del casco è obbligatorio

- V01) per i conducenti di ciclomotori a due ruote
- V02) per limitare le lesioni alla testa in caso di incidente
- V03) per il passeggero del ciclomotore
- V04) per chi guida ciclomotori a due ruote anche se ha compiuto 18 anni
- F05) solo nel periodo invernale
- F06) per i conducenti di ciclomotori solo fino a 16 anni di età
- F07) solo per i conducenti di tricicli a motore

08023) Si deve utilizzare un casco

- V01) che si indossa perfettamente
- V02) che non si muova, una volta indossato
- V03) omologato secondo le norme europee
- F04) di qualsiasi misura disponibile
- F05) più largo e comodo possibile
- F06) con almeno tre colori

08024) Per la propria sicurezza è necessario

- V01) sostituire la visiera del casco quando comincia ad essere rigata
- V02) che il cinturino del casco sia in buone condizioni
- V03) sostituire la visiera del casco rotta o graffiata
- F04) continuare ad usare la visiera del casco anche se graffiata
- F05) circolare con la visiera del casco completamente appannata
- F06) non pulire mai la visiera del casco

QUIZ PER IL CONSEGUIMENTO DELL'ATTESTATO PER LA GUIDA DEI CICLOMOTORI

08025) Il casco

- V01) va sostituito dopo un incidente con caduta
- V02) va sostituito in ogni caso dopo aver subito un forte urto
- V03) deve avere la visiera priva di graffi
- V04) deve essere di tipo omologato
- F05) può essere modificato internamente per muoverlo più comodamente
- F06) se ha subito urti molto forti ma non è rotto si può riutilizzare
- F07) d'estate può essere indossato con il cinturino slacciato

08026) Il casco deve essere allacciato

- V01) in modo che non scivoli
- V02) con il cinturino ben stretto
- V03) in modo che sia ben stretto sulla testa
- F04) non obbligatoriamente
- F05) con il cinturino allentato, in modo che non ci opprima troppo
- F06) sempre con il cinturino allentato

08027) Viaggiare sul ciclomotore senza casco

- V01) comporta il fermo del veicolo se il conducente è minorenne
- V02) ci espone al rischio di fastidiosi impatti con insetti
- V03) in caso di incidente può provocare lesioni gravi
- F04) è consentito su strade rettilinee
- F05) è consentito solo ai maggiorenni
- F06) non è rischioso

CAPITOLO 9 - Comportamenti alla guida del ciclomotore

09001) Per poter circolare con un ciclomotore occorre

- V01) il certificato di idoneità alla guida se si è minorenne e non si ha la patente A1
- V02) aver compiuto il quattordicesimo anno di età
- V03) portare con sé il certificato di circolazione
- V04) portare con sé il certificato di assicurazione
- F05) aver conseguito almeno la patente A1
- F06) portare con sé la ricevuta di pagamento del ciclomotore

09002) Chi guida ciclomotori deve esibire, a richiesta degli agenti, i seguenti documenti, dove prescritti

- V01) certificato di circolazione del veicolo
- V02) certificato di idoneità alla guida, se minorenne
- V03) certificato di assicurazione
- F04) libretto di uso e manutenzione del ciclomotore
- F05) atto di vendita
- F06) codice fiscale

09003) Il certificato di idoneità per la guida del ciclomotore

- V01) si può conseguire a 14 anni
- V02) è necessario, per i minorenni, per poter condurre qualsiasi tipo di ciclomotore
- V03) non è necessario se si è titolari della patente A1
- F04) è indispensabile solo se si vuole trasportare un passeggero
- F05) non è necessario se si guida un quadriciclo leggero a motore e si è minorenni
- F06) deve essere rinnovato ogni 2 anni

QUIZ PER IL CONSEGUIMENTO DELL'ATTESTATO PER LA GUIDA DEI CICLOMOTORI

09004) Il certificato di idoneità per la guida del ciclomotore

- V01) viene rilasciato dopo aver sostenuto un esame
- V02) serve ai minorenni per condurre anche ciclomotori a tre o quattro ruote
- V03) deve essere portato con sé quando si guida un ciclomotore
- F04) serve solo per trasportare un passeggero sul ciclomotore
- F05) consente di condurre anche motocicli fino a 125 cm³ di cilindrata

09005) I ciclomotori

- V01) devono circolare vicino al margine destro della strada
- V02) possono usare la corsia di sinistra, su strada a due corsie e a doppio senso, per il sorpasso
- V03) devono percorrere la corsia di destra su strade a tre corsie per senso di marcia
- F04) su strada a due corsie e a doppio senso possono utilizzare per il sorpasso tutte e due le corsie
- F05) quando una strada è a tre corsie e a doppio senso possono circolare per file parallele
- F06) possono circolare al centro della strada quando è libera

09006) I ciclomotori devono marciare il più possibile vicino al margine destro della strada quando

- V01) incrociano altri veicoli su strada a doppio senso di marcia e a due corsie
- V02) percorrono una curva su strada a due corsie e a doppio senso di circolazione
- V03) percorrono un dosso su strada a due corsie e a due sensi di marcia
- F04) percorrono una curva su strada a senso unico
- F05) devono svoltare a sinistra
- F06) sorpassano un altro ciclomotore

09007) E' vietato sostare con i ciclomotori

- V01) nelle corsie riservate ai mezzi pubblici
- V02) sulle piste per biciclette
- V03) sui marciapiedi, salvo diversa segnalazione
- F04) in prossimità o in corrispondenza dei segnali stradali, anche se perfettamente visibili
- F05) nei centri abitati, quando non esistono le apposite strisce
- F06) sempre lungo il margine sinistro delle strade a senso unico

09008) Quando si sosta sulla strada con un ciclomotore

- V01) deve essere lasciato parallelo al marciapiede, salvo diversa segnalazione
- V02) è consigliabile utilizzare, se presente, il cavalletto centrale
- V03) è vietato lasciarlo sul marciapiede, salvo diversa segnalazione
- V04) si deve spegnere il motore, anche se la sosta è di breve durata
- F05) lo si può lasciare sul marciapiede, ma solo per poco tempo
- F06) lo si può lasciare sul marciapiede, basta lasciare lo spazio per i pedoni

09009) Per parcheggiare un ciclomotore su una strada in discesa

- V01) si lascia sul cavalletto centrale con la ruota anteriore rivolta verso la salita
- V02) non si lascia mai con la ruota anteriore rivolta verso la discesa
- V03) occorre sempre verificarne la stabilità sul cavalletto
- F04) si punta la ruota anteriore verso il marciapiede
- F05) si lascia sul cavalletto centrale con la ruota anteriore rivolta verso la discesa
- F06) si deve lasciare appoggiato ad un muro

QUIZ PER IL CONSEGUIMENTO DELL'ATTESTATO PER LA GUIDA DEI CICLOMOTORI

09010) Chi guida un ciclomotore deve

- V01) dare di norma la precedenza negli incroci anche ai veicoli lenti, se provengono da destra
- V02) evitare di costituire pericolo per gli altri utenti della strada
- V03) guardare nello specchietto retrovisore prima di segnalare l'intenzione di cambiare corsia
- V04) tenere in funzione gli anabbaglianti anche di giorno
- F05) guidare sempre al centro della strada, però senza superare la striscia di corsia
- F06) procedere a zig zag per superare i veicoli incolonnati
- F07) procedere a velocità elevata per non creare intralcio

09011) Per assicurare stabilità al ciclomotore in curva è opportuno

- V01) percorrere la curva, se ad ampio raggio, con il motore leggermente in tiro
- V02) procedere a velocità particolarmente moderata nelle curve strette
- V03) evitare di sterzare bruscamente
- V04) ridurre la velocità prima della curva
- F05) aumentare la velocità nella parte iniziale della curva
- F06) portarsi al centro della strada per ridurre il raggio di curvatura

09012) Impennare con il ciclomotore

- V01) è pericoloso e può far perdere il controllo
- V02) è vietato
- V03) può provocare lesioni gravi in caso di caduta
- F04) non comporta particolari pericoli
- F05) non è vietato se la strada è libera
- F06) non è vietato

09013) Alla guida di un ciclomotore

- V01) è vietato parlare al telefono cellulare senza l'auricolare
- V02) è obbligatorio indossare il casco
- V03) è necessario guidare con prudenza
- V04) è vietato circolare sulle autostrade
- F05) si possono usare le cuffie per sentire la radio
- F06) è possibile trainare il ciclomotore in panne di un amico
- F07) si può sempre trasportare un passeggero
- F08) è possibile farsi trainare

09014) Con il ciclomotore ci si immette nella circolazione

- V01) evitando brusche accelerate
- V02) accelerando progressivamente per evitare che la ruota anteriore si sollevi
- V03) verificando di non tagliare la strada ad altri veicoli
- F04) partendo il più velocemente possibile per anticipare gli altri veicoli
- F05) accelerando forte e senza dare la precedenza agli altri veicoli
- F06) accelerando e impennando con la ruota anteriore

09015) La posizione di guida corretta sul ciclomotore è

- V01) con le braccia piegate e le gambe leggermente aperte per avere maggior stabilità
- V02) ben seduto sulla sella, con le braccia leggermente piegate
- V03) seduto in modo da poter mettere bene i piedi per terra a veicolo fermo
- F04) in piedi sulla pedana
- F05) seduto sulla parte posteriore della sella e con le braccia distese
- F06) con i piedi non poggiati sulla pedana o sui pedali

*QUIZ PER IL CONSEGUIMENTO
DELL'ATTESTATO PER LA GUIDA DEI CICLOMOTORI*

09016) Percorrendo con un ciclomotore una strada diritta e priva di traffico

- V01) non ci si deve distrarre
- V02) si deve guidare in ogni caso con prudenza
- V03) si deve tenere la destra
- F04) ci si può guardare in giro, ammirando il panorama che ci circonda
- F05) si può prestare una attenzione minore perché non ci sono curve
- F06) si può impennare

09017) Se alla guida di un ciclomotore su una strada diritta e priva di traffico un amico ci saluta

- V01) si deve continuare a guardare davanti
- V02) non bisogna distrarsi
- V03) occorre sempre essere prudenti
- F04) ci si può voltare per salutarlo
- F05) si frena bruscamente per andare a salutarlo
- F06) si attraversa la strada per andargli incontro senza segnalare la manovra

09018) Alla guida di un ciclomotore, in caso di pioggia

- V01) si deve ridurre l'andatura evitando le manovre brusche
- V02) occorre far attenzione alle rotaie e ai tombini
- V03) si deve frenare con dolcezza per evitare di cadere
- V04) bisogna evitare di schizzare l'acqua sui pedoni
- V05) è pericoloso frenare sulle strisce della segnaletica orizzontale
- F06) si deve accelerare per percorrere più strada possibile
- F07) è sempre necessario fermarsi e cercare un riparo
- F08) è necessario aumentare la velocità per evitare slittamenti

09019) Se per un guasto il ciclomotore è in panne

- V01) bisogna condurlo a mano camminando alla sua destra
- V02) non bisogna farsi trainare
- V03) se non si può trasportare altrove, bisogna lasciarlo in modo che non intralci
- F04) bisogna spingerlo standovi seduto sopra
- F05) lo si può lasciare in strada, staccando però la targa
- F06) si può essere trainati solo da un altro ciclomotore

09020) Guidando un ciclomotore

- V01) occorre fare attenzione all'apertura improvvisa delle portiere dei veicoli
- V02) è opportuno avere la visiera o gli occhiali protettivi
- V03) è opportuno non indossare indumenti svolazzanti
- V04) è opportuno indossare abiti che consentano libertà di movimento
- F05) è opportuno indossare sandali o ciabatte
- F06) è opportuno indossare indumenti svolazzanti per essere più visibili
- F07) al semaforo bisogna superare i veicoli fermi con la massima velocità consentita
- F08) si può anche oltrepassare la striscia continua per superare veicoli incolonnati

09021) È possibile trasportare un passeggero sul ciclomotore

- V01) solo se si è maggiorenni e il ciclomotore è idoneo per due persone
- V02) senza superare la velocità di 45 km/h
- F03) sempre purché il passeggero sia maggiorenne
- F04) in ogni caso
- F05) solo se il conducente minorenni ha conseguito la patente A1

QUIZ PER IL CONSEGUIMENTO DELL'ATTESTATO PER LA GUIDA DEI CICLOMOTORI

09022) Conducendo un ciclomotore

- V01) bisogna essere tolleranti di fronte ai comportamenti errati degli altri utenti
- V02) bisogna sforzarsi di prevedere il comportamento degli altri utenti
- V03) bisogna evitare di fumare perché impedisce una presa sicura del manubrio
- F04) l'uso di cuffie sonore migliora l'attenzione alla guida
- F05) è consentito trasportare animali sul pianale poggiapiedi
- F06) bisogna leggere con attenzione i cartelloni pubblicitari

09023) Gareggiare in velocità con un altro ciclomotore

- V01) è sempre vietato
- V02) è proibito anche se avviene su strade extraurbane poco trafficate
- V03) comporta la confisca dei veicoli
- F04) è consentito solo di notte
- F05) è consentito nelle zone a traffico limitato
- F06) è consentito se il motore è stato elaborato

09024) Se il veicolo che segue mantiene una distanza di sicurezza insufficiente dal ciclomotore che si sta conducendo

- V01) è opportuno guardare spesso negli specchi retrovisori
- V02) se occorre conviene fermarsi e lasciarsi sorpassare
- V03) occorre lasciarsi sorpassare
- F04) è obbligatorio accelerare per distanziare il veicolo che segue
- F05) bisogna frenare bruscamente a fondo
- F06) bisogna invitare a gesti il conducente che segue ad allontanarsi

09025) Il conducente di un ciclomotore deve

- V01) evitare di prestare il veicolo a chi non ha i requisiti necessari per la guida
- V02) ricordare che la marmitta, surriscaldandosi, può provocare gravi ustioni
- V03) fare in modo che la targa sia sempre ben leggibile
- V04) non tenere acceso il motore nei locali chiusi
- F05) tenere presente che con il casco si sentono meglio i rumori esterni
- F06) segnalare l'intenzione di svoltare solo se transitano altri veicoli
- F07) spostarsi a zig zag tra le corsie per raggiungere più rapidamente l'incrocio

09026) I conducenti di ciclomotori

- V01) possono essere imputabili per reati, avendo compiuto 14 anni
- V02) non devono trasportare oggetti che sporgono di oltre 50 cm
- V03) non devono togliere la targhetta di identificazione del veicolo
- F04) possono reggere il manubrio con una sola mano se trasportano pacchi
- F05) possono procedere sollevando la ruota anteriore durante il sorpasso
- F06) possono viaggiare affiancati sulla stessa corsia

09027) Guidando un ciclomotore, per essere più visibili

- V01) è opportuno indossare abiti di colori vivaci
- V02) è opportuno indossare indumenti con inserti retroriflettenti
- V03) è opportuno tenere puliti i catadiottri
- F04) si deve viaggiare al centro della strada
- F05) si deve suonare il clacson ad intervalli regolari
- F06) di notte è consigliabile indossare abiti scuri

QUIZ PER IL CONSEGUIMENTO DELL'ATTESTATO PER LA GUIDA DEI CICLOMOTORI

09028) I conducenti di ciclomotori che, senza un valido motivo, procedono troppo lentamente

- V01) ostacolano inutilmente la circolazione
- V02) aumentano il pericolo di tamponamenti
- V03) possono indurre i conducenti dei veicoli che seguono, ad effettuare sorpassi pericolosi
- F04) non rappresentano intralcio per la circolazione
- F05) possono togliersi il casco
- F06) non devono segnalare l'intenzione di svoltare

09029) Se si viaggia in gruppo con dei ciclomotori, bisogna

- V01) mantenere lo stesso la distanza di sicurezza, anche all'interno del gruppo
- V02) considerare che è opportuno non sorpassare all'interno del gruppo
- V03) non viaggiare affiancati nella stessa corsia
- F04) viaggiare accostati l'uno a fianco all'altro nella stessa corsia
- F05) farsi trainare dal veicolo che precede
- F06) tenere presente che si può superare il limite di velocità

09030) Conducendo per la prima volta un ciclomotore diverso da quello guidato abitualmente, è necessario tenere presente

- V01) che non si è abituati alle diverse caratteristiche del nuovo veicolo
- V02) che non si conosce bene la reazione del veicolo alle diverse frenate
- V03) che non si sa ancora come il veicolo si comporta nelle curve
- V04) che è opportuno prendere confidenza con il mezzo in zone poco trafficate
- F05) che le reazioni del veicolo sono diverse solo alla velocità massima
- F06) che lo si può provare anche senza casco
- F07) che si possono superare i 45 km/h per prendere più rapidamente confidenza

09031) Su un ciclomotore, si deve

- V01) guidare con entrambe le mani sul manubrio e i piedi sugli appoggi
- V02) mantenere la corretta posizione di guida
- V03) assolutamente evitare di alzarsi in piedi durante la guida
- F04) procedere spesso a zig zag, per far meglio notare la propria presenza
- F05) tenere il cellulare in mano durante la marcia
- F06) suonare il clacson incrociando altri ciclomotori

CAPITOLO 10 - Educazione alla legalità

10001) Quando, ad un incrocio, al segnale di via libera il veicolo che sta davanti non riparte subito, è opportuno

- V01) attendere pazientemente la ripresa della marcia
- V02) evitare di strombazzare
- V03) evitare di superarlo con manovre errate o improprie
- F04) suonare insistentemente per sollecitare il conducente a rimettersi in moto
- F05) cercare di sgomberare al più presto la strada, anche invertendo il senso di marcia

*QUIZ PER IL CONSEGUIMENTO
DELL'ATTESTATO PER LA GUIDA DEI CICLOMOTORI*

10002) La responsabilità civile derivante dall'incidente stradale

- V01) sorge qualora si causi un danno a persone, animali e cose
- V02) è anche del proprietario pur non essendo presente
- V03) obbliga il responsabile al risarcimento del danno causato
- V04) è di ciascuno dei conducenti coinvolti, finché non sia dimostrato il contrario
- F05) si limita al risarcimento dei danni alle sole cose
- F06) è esclusa per danni di lieve entità
- F07) è a carico dell'impresa assicuratrice anche per danni superiori ai massimali
- F08) consiste nell'obbligo di assistere gli eventuali feriti

10003) La responsabilità penale derivante da incidente stradale

- V01) sorge qualora esso provochi lesioni gravi a persone
- V02) sorge in caso di omicidio colposo
- V03) sorge allorché vengano violate norme contemplate dal codice penale
- V04) è personale
- V05) è di chi ha causato l'incidente
- F06) sorge qualora esso provochi lesioni di qualsiasi entità
- F07) sorge in ogni caso in cui sia violato il codice della strada
- F08) ricade sempre nei confronti del genitore, nel caso in cui il conducente sia minorenne
- F09) è esclusa quando si sia prestato soccorso alla vittima

10004) Dopo un incidente stradale senza danni alle persone occorre

- V01) se possibile, spostare il ciclomotore almeno sul margine destro della carreggiata
- V02) non potendo spostare il ciclomotore, segnalarne la presenza sulla strada
- V03) non potendo spostare il ciclomotore, chiamare il soccorso stradale e rimanere sul posto in attesa
- F04) coprire il ciclomotore con un telo di plastica
- F05) collocare subito il veicolo sul marciapiede
- F06) presentare in ogni caso denuncia al più vicino commissariato di polizia

10005) Se guidando un ciclomotore si urta un veicolo in sosta

- V01) bisogna fare in modo di lasciare i propri dati
- V02) occorre rintracciare il proprietario e lasciare i propri dati
- V03) si ha l'obbligo di risarcire il danno
- F04) si può andare via se nessuno ha visto
- F05) non si ha alcuna responsabilità se si è minorenne
- F06) è meglio allontanarsi subito per non farsi incolpare di danni maggiori

10006) Se guidando un ciclomotore si è coinvolti in un incidente senza feriti

- V01) si ha l'obbligo di fermarsi per constatare i danni
- V02) non bisogna mai perdere la calma
- F03) si può andare subito a casa ad avvisare i genitori
- F04) se si è minorenne si può andare via subito

10007) In caso di incidente, si deve segnalare il pericolo ai veicoli che sopraggiungono

- V01) per impedirne il passaggio nella zona pericolosa
- V02) anche nel caso in cui si sono verificate perdite di olio sulla strada
- V03) per proteggere un ferito che non si possa spostare dalla strada
- F04) solo in caso di nebbia
- F05) solamente se il traffico è bloccato a causa dell'incidente
- F06) mai, se l'incidente è avvenuto in un centro abitato illuminato

*QUIZ PER IL CONSEGUIMENTO
DELL'ATTESTATO PER LA GUIDA DEI CICLOMOTORI*

10008) Si deve chiamare la polizia a seguito di incidente stradale

- V01) se vi sono feriti
- V02) quando vi sono lesioni alle persone
- V03) quando l'altro conducente non dimostra di essere assicurato
- F04) solo in caso di danni ai veicoli
- F05) quando non ci siano altri testimoni

10009) Se vi sono feriti a seguito di un incidente stradale si deve

- V01) chiamare subito i soccorsi e descrivere i danni riportati dalle persone ferite
- V02) avvertire rapidamente il 112, il 113 o il 118
- V03) chiamare i soccorsi al numero telefonico 118
- F04) somministrare loro bevande alcoliche
- F05) proseguire senza fermarsi a prestare soccorso
- F06) prestare aiuto solo se si è personalmente responsabili dell'incidente

10010) In caso di incidente il soccorritore deve

- V01) valutare la situazione per scongiurare ulteriori pericoli
- V02) chiamare i soccorsi e rimanere fino all'arrivo degli agenti
- V03) segnalare come meglio può l'incidente
- F04) allontanarsi velocemente dal luogo dell'incidente
- F05) identificare l'infortunato
- F06) somministrare farmaci

10011) Soccorrere un infortunato sulla strada

- V01) è obbligatorio anche per dovere morale
- V02) è un obbligo previsto dal codice penale
- V03) è obbligatorio perché così si possono limitare gli effetti negativi dell'incidente
- F04) non è obbligatorio
- F05) è obbligatorio solo per i medici e il personale sanitario
- F06) non è obbligatorio per evitare di essere coinvolti

10012) L'assunzione di alcool influenza la guida in quanto

- V01) può provocare eccitazione ed imprudenza
- V02) rende più lenti i riflessi
- V03) può provocare sonnolenza
- V04) riduce la capacità di concentrazione
- V05) diminuisce il livello di attenzione
- F06) annulla la stanchezza
- F07) aumenta la capacità di concentrazione
- F08) rende più vigili e attenti
- F09) la rende più sportiva e meno noiosa
- F10) migliora la capacità visiva

10013) Lo stato di ebbrezza durante la guida

- V01) provoca pericolo grave per la circolazione
- V02) è punito con l'arresto e con il pagamento di una somma in denaro
- V03) può essere accertato con alcooltest a cui è obbligatorio sottoporsi
- F04) è vietato solo nel fine settimana
- F05) è consentito in assenza di passeggero
- F06) è consentito se si circola a velocità moderata

*QUIZ PER IL CONSEGUIMENTO
DELL'ATTESTATO PER LA GUIDA DEI CICLOMOTORI*

10014) L'assunzione di stupefacenti influisce sulla guida perché

- V01) altera le percezioni (vista, udito, riflessi)
- V02) può causare sonnolenza od eccitazione
- V03) altera i riflessi e la coordinazione dei movimenti
- F04) la rende più sicura
- F05) migliora l'autocontrollo
- F06) migliora la capacità visiva

10015) La disattenzione e il mancato senso del pericolo può essere causato da

- V01) abuso di alcool
- V02) uso di stupefacenti
- V03) uso di sonniferi
- F04) uso di bevande al cioccolato
- F05) uso di spezie alimentari
- F06) abuso di bevande analcoliche

10016) Su tutte le strade è vietato

- V01) danneggiare le opere e gli impianti che ad esse appartengono
- V02) gettare dai veicoli in movimento qualsiasi cosa
- V03) depositare rifiuti
- F04) dare la precedenza ai pedoni
- F05) usare l'avvisatore acustico (clacson)
- F06) viaggiare di giorno con i fari anabbaglianti sempre accesi

10017) Se si viaggia in due su un ciclomotore e il conducente è minorenne

- V01) si commette una infrazione
- V02) si è soggetti al fermo amministrativo del ciclomotore
- V03) si è soggetti al pagamento di una somma in denaro
- F04) si è in regola basta che il ciclomotore sia idoneo
- F05) si è in regola se si ha l'autorizzazione dei genitori
- F06) si è in regola se il conducente ha la patente

10018) Per limitare i consumi di carburante del ciclomotore

- V01) conviene mantenere il più possibile costante la velocità
- V02) conviene ridurre il numero e l'intensità delle accelerazioni
- V03) è necessario curare la manutenzione del motore
- F04) si devono mantenere elevate velocità
- F05) conviene evitare percorsi pianeggianti
- F06) si deve tenere il motore acceso durante le soste prolungate

10019) Per ridurre l'inquinamento dell'aria provocato dalla circolazione dei ciclomotori il conducente deve

- V01) far regolare gli organi di alimentazione
- V02) far regolare gli organi di accensione
- V03) sostituire il filtro dell'aria nei tempi suggeriti dalla casa costruttrice del veicolo
- F04) ridurre la pressione di gonfiaggio dei pneumatici
- F05) marciare alle più elevate velocità permesse dal codice e dai segnali stradali
- F06) accelerare ripetutamente da fermo per tenere caldo il motore e migliorarne il rendimento

*QUIZ PER IL CONSEGUIMENTO
DELL'ATTESTATO PER LA GUIDA DEI CICLOMOTORI*

10020) L'inquinamento atmosferico prodotto dai ciclomotori può essere ridotto

- V01) limitando i consumi di carburante
- V02) tenendo un'andatura quanto più possibile uniforme
- V03) spegnendo il motore in caso di arresto prolungato
- F04) utilizzando costantemente il motore ai massimi giri
- F05) tenendo il motore, durante le fermate, ad elevato numero di giri
- F06) accelerando bruscamente con il ciclomotore sul cavalletto

10021) Per evitare rumori molesti durante la circolazione si deve fra l'altro

- V01) far controllare che il dispositivo silenziatore funzioni bene e sia di tipo approvato
- V02) usare il clacson nei centri abitati solo in caso di effettivo e immediato pericolo
- V03) non frenare bruscamente provocando lo strisciamento dei pneumatici
- F04) suonare per richiamare un conducente che ha commesso un'infrazione
- F05) sgommare alla partenza, al verde del semaforo, per sgomberare al più presto l'incrocio
- F06) nelle fermate per esigenze del traffico, mantenere il motore acceso accelerando ripetutamente

10022) Per ridurre il rumore emesso dai ciclomotori è necessario

- V01) far verificare che il dispositivo silenziatore funzioni bene e sia di tipo approvato
- V02) far sostituire la marmitta deteriorata con altra di tipo approvato per lo stesso veicolo
- V03) far controllare i freni, se stridono
- F04) modificare il dispositivo silenziatore in modo da migliorare il rendimento del motore
- F05) eliminare la marmitta per migliorare il rendimento del motore
- F06) sostituire il dispositivo silenziatore, se inefficiente, con altro di qualsiasi tipo

10023) Se si avvicina un veicolo con luce blu lampeggiante accesa e sirena in funzione è necessario

- V01) dargli la precedenza
- V02) fermarsi sul lato destro della strada favorendo il transito
- V03) non ostacolarne la marcia
- F04) salire in ogni caso sul marciapiede
- F05) seguirne la scia dopo il passaggio, per guadagnare tempo
- F06) fermarsi solo se alla guida di un veicolo ingombrante

10024) Il conducente del ciclomotore

- V01) non deve trainare o farsi trainare
- V02) deve evitare la posizione sdraiata in avanti, anche se essa riduce la resistenza dell'aria
- V03) deve denunciare e risarcire i danni eventualmente causati alle opere stradali
- V04) deve denunciare entro 48 ore lo smarrimento o il furto della targa
- F05) deve sapere che l'assicurazione risarcirà sempre i danni subiti dal passeggero trasportato
- F06) può trasportare fino a due passeggeri se il veicolo è idoneo
- F07) deve esporre il contrassegno di assicurazione
- F08) non deve usare il casco se soffre di claustrofobia

10025) Se conducendo un quadriciclo leggero a motore si intralciano i veicoli che seguono, occorre

- V01) ridurre la velocità e fermarsi, per dare la possibilità ai veicoli che seguono di superare
- V02) fermarsi appena possibile, per far defluire il traffico retrostante
- V03) appena giunti in un punto sicuro, permettere il sorpasso ai veicoli più veloci che seguono
- F04) portarsi al centro della strada
- F05) invertire il senso di marcia
- F06) azionare l'indicatore di direzione sinistro

QUIZ PER IL CONSEGUIMENTO DELL'ATTESTATO PER LA GUIDA DEI CICLOMOTORI

10026) Se altri utenti della strada non danno la precedenza

- V01) occorre frenare e rinunciare al proprio diritto di precedenza
- V02) occorre fare tutto il possibile per evitare l'incidente, anche fermandosi se necessario
- F03) bisogna azionare il clacson, come richiamo, e passare comunque per primi
- F04) avendo il diritto di precedenza, non vi è l'obbligo di usare prudenza
- F05) in caso d'incidente la responsabilità sarà sempre del veicolo che non ha dato la precedenza

10027) Pur essendo accesa la luce verde del semaforo, non bisogna impegnare l'incrocio

- V01) se, a causa del traffico, non si è sicuri di poterlo attraversare
- V02) quando il vigile indica di fermarsi
- V03) quando si sente la sirena di un mezzo di soccorso
- F04) quando è presente anche il segnale DARE PRECEDENZA
- F05) quando si trova il segnale di STOP
- F06) quando dal senso opposto giunge un veicolo con il dispositivo a luce gialla lampeggiante

10028) Sull'uso degli specchietti retrovisori di un ciclomotore bisogna sapere

- V01) che veicoli e pedoni possono trovarsi nell'angolo cieco e quindi non essere visti
- V02) che devono essere mantenuti sempre efficienti e in buone condizioni
- V03) che devono essere fissati e regolati correttamente
- V04) che non devono essere incrinati o sporchi
- F05) che si possono utilizzare anche quelli non omologati

10029) Su un ciclomotore, il carico trasportato

- V01) non deve coprire i dispositivi di segnalazione visiva e la targa
- V02) non deve ostacolare l'azionamento dei comandi
- V03) non deve strisciare a terra nelle curve
- V04) deve essere saldamente fissato, in modo da non comportare pericolo durante la guida
- V05) non deve sporgere troppo, in quanto potrebbe causare la perdita di controllo del veicolo
- F06) può sporgere posteriormente fino a 80 cm
- F07) può sporgere lateralmente, fino ad un massimo di 30 cm dall'asse del veicolo
- F08) deve essere fissato su manubrio, parafranghi e forcella

10030) La fatica

- V01) provoca indebolimento temporaneo delle facoltà fisiche e mentali
- V02) provoca sonnolenza
- V03) provoca riduzione dell'attenzione e della capacità visiva
- V04) provoca incertezza nella valutazione della distanza
- F05) non costituisce un grave pericolo durante la guida
- F06) si manifesta solo di notte
- F07) fa reagire più prontamente

10031) La sonnolenza

- V01) provoca la riduzione della coscienza e della volontà
- V02) è favorita dall'affaticamento
- V03) fa perdere il senso della propria velocità
- F04) aumenta la capacità di concentrazione
- F05) migliora il controllo del ciclomotore
- F06) si manifesta spesso nei percorsi impegnativi

*QUIZ PER IL CONSEGUIMENTO
DELL'ATTESTATO PER LA GUIDA DEI CICLOMOTORI*

10032) L'uso di droghe, anche se fatto una sola volta, è pericoloso perché

- V01) può causare imprudenza nella guida
- V02) può far durare lo stato confusionale per parecchie ore
- V03) può modificare, anche temporaneamente, la percezione della realtà
- V04) può causare disturbi dell'attenzione e della concentrazione
- F05) aumenta la capacità di giudizio e il senso di sicurezza
- F06) si incorre nella confisca del veicolo
- F07) si incorre nel fermo amministrativo del veicolo

10033) Gli effetti dell'alcool sul sistema nervoso vengono amplificati

- V01) se assunto insieme a sonniferi
- V02) se assunto insieme ad antidolorifici o calmanti
- V03) se si beve a stomaco vuoto
- F04) se subito dopo si beve un bicchiere d'acqua non gassata
- F05) se si beve lentamente
- F06) se si fuma una sigaretta

10034) Dopo il cambio d'olio del motore, l'olio esausto (usato)

- V01) deve essere consegnato ad una ditta autorizzata
- V02) non si deve scaricare nei tombini della fognatura
- V03) non si deve disperdere nel terreno o in acqua
- F04) si può scaricare nei tombini della fognatura, mescolato a solvente
- F05) conviene bruciarlo
- F06) va diluito con acqua, prima di essere smaltito

10035) Se sulla strada si trovano degli oggetti pericolosi (bottiglie di vetro, sassi o pezzi di legno), occorre

- V01) rimuoverli dalla strada, dopo essersi accertati che non sopraggiungano veicoli
- V02) avvisare gli addetti alla manutenzione o pulizia della strada
- V03) prevedere il possibile rischio di cadere, passandovi sopra con la ruota del ciclomotore
- F04) lasciarli nella posizione in cui si trovano, senza fare nulla
- F05) trascinarli fuori dalla strada, solo nelle ore notturne
- F06) spostarli verso il centro della carreggiata per essere notati a distanza dai veicoli in transito

10036) Se su una strada si nota la presenza di un cedimento del fondo stradale o un tombino scoperto, occorre

- V01) avvisare gli addetti alla manutenzione della strada
- V02) avvisare del possibile pericolo gli altri utenti
- V03) ridurre la velocità del veicolo che si conduce
- F04) spostarsi dalla zona cedevole, invadendo la corsia destinata al senso opposto
- F05) calarsi all'interno del tombino per verificare l'eventuale presenza di operai
- F06) avvisare le autorità solo se si tratta di un tombino di gas, luce e acqua